

ГЕНЕРАЛЬНЫЙ ПЛАН МУНИЦИПАЛЬНОГО ОБРАЗОВАНИЯ "СЕЛЬСКОЕ ПОСЕЛЕНИЕ "КУРШСКАЯ КОСА"

Положение о территориальном планировании

Оглавление

I. Общая часть

1.1. Введение

1.2. Описание структуры проекта

1.3. Термины и определения

1.4. Перечень сокращений, используемых в настоящем документе

1.5. Краткое руководство пользователя

2. Цели и задачи проекта

3. Характеристики зон с особыми условиями использования территорий и иные характеристики ограничений по использованию территорий муниципального образования «Сельское поселение Куршская коса»

3.1. Ограничения использования земель в зонах охраны водных объектов.

3.2. Ограничения в зонах действия по условиям охраны объектов культурного наследия

3.3. Режим особой охраны территории национального парка национального парка «Куршская коса».

3.4. Режим охраны лесных ресурсов.

3.5. Режим охраны защитных лесов на территории муниципального образования.

3.6. Режим охраны лесов, расположенных в водоохраных зонах.

3.7. Леса, выполняющие функции защиты природных и иных объектов.

3.8. Ограничения пограничной зоны.

3.9. Особый режим зоны военных объектов и иных режимных территорий предназначенных для размещения объектов, в отношении которых устанавливается особый режим.

4. Основные направления социально-экономического развития МО «Сельское поселение Куршская коса».

4.1. Прогноз численности населения.

4.2. Прогноз развития хозяйственного комплекса.

5. Комплексный градостроительный анализ территории.

6. Мероприятия по территориальному планированию.

6.1. Основные принципы проектной организации территории.

6.2. Развитие планировочной структуры и функциональное зонирование территории.

6.3. Жилой фонд. Зоны жилой застройки.

6.4. Зона общественно-деловой застройки и система культурно-бытового обслуживания.

6.5. Производственные и коммунально-складские территории.

6.6. Зеленые зоны и насаждения.

6.7. Сельскохозяйственные зоны.

6.8. Развитие туризма и рекреации.

6.9. Зоны специального назначения.

6.10. Развитие транспортной инфраструктуры.

6.11. Инженерная подготовка территории. Стратегия развития населенных пунктов в части инженерной подготовки территории.

6.11.1. Телефонная связь.

6.11.2. Планируемое размещение объектов электро-, тепло-, газо- и водоснабжения, водоотведения.

6.11.3. Основные мероприятия проектных решений по организации системы водоснабжения.

6.11.4. Основные мероприятия проектных решений по организации системы водоотведения.

6.11.5. Электроснабжение.

6.11.6. Проектные решения теплоснабжения.

6.11.7. Проектные решения газоснабжения.

6.11.8. Наружное освещение территории

6.12. Санитарная очистка территории поселения. Обращение с отходами.

7. Охрана окружающей среды.

7.1. Санитарно-защитные зоны.

7.2. Мероприятия по охране поверхностных вод.

7.3. Мероприятия по охране подземных вод и источников питьевого водоснабжения.

7.4. Охрана атмосферного воздуха.

7.5. Обращение с отходами.

7.6. Охрана почв и ландшафтов.

7.7. Комплекс мероприятий по улучшению экологического состояния окружающей среды муниципального образования «Куршская коса».

7.8. Формирование природно-экологического каркаса муниципального образования.

8. Земельный фонд и муниципальное устройство.

**Состав проектных материалов по территориальному планированию
 генерального плана**

№№ п/п	Наименование	Лист	Масштаб	Прим.
1	2	3	4	6
1.	Проектный план, совмещенный со схемой планируемого функционального зонирования	ГП-1	1:20000	Н/С
2.	Схема планируемого размещения объектов электро-, тепло-, газо- и водоснабжения	ГП-2	1:20000	Н/С
3.	Схема планируемого размещения автодорог общего пользования, мостов и иных транспортных и инженерных сооружений	ГП-3	1:20000	Н/С
4.	Схема планируемого размещения объектов инфраструктуры и объектов капитального строительства регионального и местного значения	ГП-4	1:20000	Н/С
5.	Схема границ территорий, входящих в состав поселений	ГП-5	1:20000	Н/С
6.	Территории, подверженные риску возникновения чрезвычайных ситуаций природного и техногенного характера	ГП-6	1:20000	Н/С
18.	Том II Положение о территориальном планировании			
19.	Материалы по обоснованию на CD-диске			

I. Общая часть

1.1. Введение

Генеральный план МО «Сельское поселение Куршская коса» разработан согласно муниципальному контракту № 1\08-К от 28 января 2010 г., заданию на разработку генерального плана от 12.10.2009 года, постановлению главы муниципального образования «Сельское поселение Куршская коса» от 30.07.09 г. № 54/1, на основании Градостроительного Кодекса Российской Федерации, Земельного Кодекса Российской Федерации, Федерального Закона «Об общих принципах организации местного самоуправления».

Проект Генерального плана выполнен в соответствии с техническим заданием на проектирование и нормативно-правовыми актами Российской Федерации, Калининградской области.

Генеральный план муниципального образования – один из основных видов документации по территориальному планированию, инструмент управления территориями, позволяющий органам местного самоуправления принимать решения по земельным вопросам (резервирование земель под хозяйственные нужды, изъятие, в том числе путем выкупа, земельных участков для государственных и муниципальных нужд, осуществление перевода земель из одной категории в другую), ориентировать градостроительную политику в МО, формировать планы мероприятий по благоустройству и строительству. Кроме того, ГП позволяет регулировать отношения между администрацией, населением и инвесторами.

Решения генерального плана детализируются на последующих стадиях проектирования в проектах планировки и целевых программах.

1.2. Описание структуры проекта

Генеральный план муниципального образования «Сельское поселение Куршская коса» основывается на предложениях Схемы территориального планирования Калининградской области с учетом проектных решений, представленных в нижеперечисленных документах:

- Проект генерального плана поселка Рыбачий 1986г., совмещенный с проектом детальной планировки 2004г;
- Проект генерального плана поселка Лесной 1986г., совмещенный с проектом детальной планировки 2004г.;
- Проект генерального плана поселка Морское 1986г., совмещенный с проектом детальной планировки 2004г.;

Генеральный план МО «Сельское поселение Куршская коса» содержит **Положения о территориальном планировании** и соответствующие требованиям законодательства схемы.

Так же, в соответствии с требованиями законодательства, регулирующими состав генерального плана, разработчиком подготовлены **материалы по обоснованию** проекта в текстовой форме и в виде схем.

Проектные материалы предоставляются заказчику в электронном виде (3 экз.), и на бумажном носителе (3 экз.)

Генеральный план включает 2 раздела:

- Положения о территориальном планировании
- Материалы по обоснованию.

Генеральный план МО «Сельское поселение Куршская коса» разработан в соответствии со стратегией развития Калининградской области на период расчетный срок до 2031 года, с учетом мероприятий первой очереди – 2020 год, на основе ранее выполненных материалов: градостроительной документации и проектов по территориальному планированию.

Топографическая съемка в масштабах М 1:5 000 и М 1:20 000 и прочие исходные данные предоставлены Заказчиком по состоянию на 01 января 2011 года.

Графические материалы выполнены в программе AutoCad 2011. и представляются в электронном виде на CD-диске и на бумажных носителях в масштабе М 1:5 000 - для населённых пунктов и масштабе М 1:20 000 для основных чертежей.

Проект выполнен в три этапа:

1 этап: Материалы по обоснованию генерального плана МО «Сельское поселение Куршская коса», в составе которых отражено:

- анализ состояния, проблем и направлений комплексного развития территории муниципального образования;
- обоснование вариантов решения задач территориального планирования;
- мероприятия по территориальному планированию;
- обоснование предложений по территориальному планированию, этапы их реализации;
- перечень основных факторов риска возникновения чрезвычайных ситуаций природного и техногенного характера.

2 этап: разработка проектов генеральных планов населенных пунктов: Лесной, Рыбачий, Морское.

3 этап: разработка проекта генерального плана муниципального образования «Сельское поселение Куршская коса», в составе которого отражено:

- положения о территориальном планировании: цели и задачи территориального планирования; перечень мероприятий по территориальному планированию;

Генеральный план разработан творческим коллективом проектного бюро ООО «Вест Стайл-Инвест».

Генеральный директор ООО «Вест Стайл-Инвест» – Пермякова Т. П.

Руководитель проекта - Малкова Н.Ф.

Главный архитектор проекта – Иванова Л. В.

Главный инженер проекта – Захарова И.В.

Архитектор – Иванова Т.С.

Архитектор – Панченко Н.И.

Консультант – Гончарова О.С.

Отдельные разделы проекта выполнены:

Архитектурно-планировочные решения	ГАП Иванова Л. В.; архитекторы Иванова Т. С.; Юров В. В.; Панченко Н. Н.
Экономические разделы	Азарова В.Ю.
Транспортная инфраструктура	инженер Ковшура И. С
Раздел водоснабжения и водоотведения	инженер Михина О. В.;
Раздел электро-, тепло-, газоснабжение	Архипова Т. Г.; Троян И.Ю.
Раздел ИТМ по ГО и ЧС	ГИП Малкова; архитектор Иванова Т. С.;
Раздел комплексной оценки территории, Раздел - инженерная подготовка территории	ГИП Малкова Н. Ф.; ГАП Иванова Л. В.
Раздел охраны окружающей среды	инженер Захарова И. В.;
Оформление графических материалов в цифровом виде	архитекторы Иванова Т. С.; Юров В. В.; Панченко Н. Н.
Материалы по обоснованию	Азарова В.Ю.
Материалы по территориальному	Консультант Гончарова О.С.

планированию	
--------------	--

1.3. Перечень сокращений, используемых в настоящем документе

ГО - гражданская оборона;

ЧС - чрезвычайные ситуации;

ИТМ - инженерно-технические мероприятия;

ИСОГД - информационные системы обеспечения градостроительной деятельности;

СанПиН - санитарные правила и нормы;

СНиП - строительные нормы и правила;

ГОСТ - государственные стандарты;

НЦ – Национальный парк Куршская коса

1.4. Краткое руководство пользователя

Проект Генерального плана муниципального образования «Сельское поселение Куршская коса» состоит из трех томов:

Том 0 - исходные данные

Том I – Материалы по обоснованию проекта генерального плана

Том II - Генеральный план

Материалы Тома 0 представлены в виде альбома с перечнем и копиями исходных данных и на магнитном носителе в папке «Исходные данные» в виде изображений в формате JPEG.

Материалы Тома I представлены в виде пояснительной записки и чертежей на бумажном носителе и в электронном виде на CD – диске в папке «Материалы по обоснованию» в формате JPEG.

Материалы Тома II представлены в виде пояснительной записки и чертежей на бумажном носителе и в электронном виде на CD – диске в папке «Генплан» в формате JPEG.

2. Цели и задачи проекта

Основная цель генерального плана - разработка долгосрочной градостроительной стратегии на основе принципов устойчивого развития территории и создания благоприятной среды проживания, развития инженерной, транспортной и социальной инфраструктур, обеспечение учета интересов граждан и их объединений, во взаимосвязи с общей стратегией развития муниципального района и Калининградской области

Устойчивое развитие предполагает обеспечение существенного прогресса в развитии основных секторов экономики, повышение уровня жизни и условий проживания населения, достижения долговременной экологической безопасности территории поселения и смежных с ним территорий, рациональное использование всех видов ресурсов, внедрение современных методов организации транспортных и инженерных систем.

Цель устойчивого развития градостроительной системы – сохранение и приумножение всех видов ресурсов для будущих поколений.

Основные задачи генерального плана муниципального образования «Сельское поселение Куршская коса», на решение которых направлены проектные предложения:

- Обеспечение социально-экономической комфортности проживания населения на данной территории, повышение качества жизни путем реконструкции и благоустройства функциональных зон населенных пунктов поселения.

- Обеспечение экономического развития населенных пунктов через реконструкцию существующих объектов и развитие перспективных направлений в сфере туризма и рекреации.
- Государственная охрана, сохранение, использование и популяризация объектов культурного наследия регионального, местного значения, в так же выявленных объектов, расположенных на территории МО «Сельское поселение Куршская коса»
- Повышение эффективности использования поселковых территорий путем реконструкции существующей застройки, с учетом обеспечения необходимых территориальных резервов для размещения рекреационных площадок.
- Развитие и преобразование функциональной структуры населенных пунктов с обеспечением их дополнительной инженерно-транспортной и социальной инфраструктурами.
- Сохранение ценных природных комплексов и зеленых пространств - природных территорий национального парка в условиях хозяйственной эксплуатации земель населенных пунктов, реконструкция и сохранение водной системы (расчистка и дноуглубление водных объектов).
- Рациональное использование имеющегося культурно-рекреационного потенциала для развития и совершенствования различных видов и форм рекреационной деятельности.
- Организация и обустройство рекреационных зон на базе имеющегося природного потенциала. Использование имеющегося потенциала для развития экотуризма - наличие по соседству территории национального парка «Куршская коса».
- Разработка природоохранных мероприятий и оптимизация экологической ситуации на территории муниципального образования.
- Обеспечение поселению высокой инвестиционной привлекательности.
- Установление границ населенных пунктов поселения.

- Выработка на этой основе предложений по совершенствованию развития территории поселения во взаимосвязи с основными направлениями социально-экономической политики муниципального района и Калининградской области.

Данный документ как система представлений о стратегических целях, задачах и интересах муниципального образования, является важным шагом в формировании идеологии, направленной на обеспечение интересов поселения. При этом на первое место выходит согласованность и взаимоувязка всех проектных решений, как с интересами населения, так и с интересами власти и бизнеса.

Концепция территориального развития разработана с учетом следующих документов:

1. Организация землепользования в муниципальном образовании;
2. Планировочная структура сельского поселения;
3. Нормативно-методические требования и рекомендации;
4. Экономические расчеты;
5. Особенности использования территории Национального парка «Куршская Коса».

В генеральном плане, наряду с поставленными задачами, сформированы следующие принципиальные направления социально-градостроительной политики муниципального образования:

- «Сельское поселение Куршская коса» – современная территория с высоким качеством жизни населения, богатой, разнообразной, комфортной и экологически безопасной средой проживания;
- «Сельское поселение Куршская коса» – территория, обладающая высокой инвестиционной привлекательностью;
- «Сельское поселение Куршская коса» – территория, имеющая большой потенциал для развития специализированного туризма и отдыха.

С учетом природных условий (мягкий климат, Балтийское море, Куршский залив, обширная лесопарковая зона) дают основание для развития рекреации и туризма, в том числе международного.

Разработка генерального плана муниципального образования «Сельское поселение Куршская коса» целиком направлена на оптимизацию пространственной структуры – рациональное размещение различных функциональных зон и транспортных связей, управление земельными и водными ресурсами, что позволит обеспечить устойчивое развитие территории поселения.

3. Характеристики зон с особыми условиями использования территорий и иные характеристики ограничений по использованию территорий муниципального образования «Сельское поселение Куршская коса»

3.1. Ограничения использования земель в зонах охраны водных объектов.

В соответствии с данными Западно-Балтийского территориального управления Федерального агентства по рыболовству (письмо исх. № 01-10/833 от 28.06.2010 г.):

Территории муниципального образования граничат с водными объектами федерального значения:

Балтийское море – рыбохозяйственный водный объект высшей категории;

Куршский залив - рыбохозяйственный водный объект высшей категории;

На территории муниципального образования расположен рыбохозяйственный водный объект второй категории - озеро «Чайка».

Остальные водные объекты рыбохозяйственного значения не имеют.

В проекте генерального плана отображены водоохранные зоны, полосы земли вдоль береговой линии водного объекта общего пользования (береговая полоса), и прибрежные защитные полосы водных объектов.

Водоохранные зоны, полосы земли вдоль береговой линии водного объекта общего пользования (береговая полоса), и прибрежные защитные полосы водных объектов:

Водоохранными зонами являются территории, которые примыкают к береговой линии морей, рек, ручьев, каналов, озер, водохранилищ и на которых устанавливается специальный режим осуществления хозяйственной и иной деятельности в целях предотвращения загрязнения, засорения, заиления указанных водных объектов и истощения их вод, а также сохранения среды обитания водных биологических ресурсов и других объектов животного и растительного мира.

В соответствии с Водным кодексом РФ (№ 74-ФЗ от 06.05.2006) устанавливаются размеры водоохранных зон и режимы их использования для всех водных объектов (ст.65).

Ширина водоохранной зоны моря и залива - составляет пятьсот метров.

Водоохранные зоны магистральных или межхозяйственных каналов совпадают по ширине с полосами отводов таких каналов.

Водоохранные зоны рек, их частей, помещенных в закрытые коллекторы, не устанавливаются.

Ширина водоохранной зоны рек, ручьев устанавливается от их истока протяженностью:

до 10 км — в размере 50 м;

от 10 до 50 км — в размере 100 м;

от 50 км и более — в размере 200 м.

Для реки, ручья протяженностью менее 10 км от истока до устья водоохранная зона совпадает с прибрежной защитной полосой. Радиус водоохранной зоны для истоков реки, ручья устанавливается в размере 50 м.

Ширина водоохранной зоны озера, водохранилища, за исключением озера, расположенного внутри болота, или озера, водохранилища с акваторией менее 0,5 кв.км, устанавливается в размере 50 м.

Ширина прибрежной защитной полосы устанавливается в зависимости от уклона берега водного объекта и составляет 30 м для обратного или нулевого уклона, 40 м — для уклона до трех градусов и 50 м — для уклона три и более градуса.

Для расположенных в границах болот проточных и сточных озер и соответствующих водотоков ширина прибрежной защитной полосы устанавливается в размере 50 м.

Ширина прибрежной защитной полосы озера, водохранилища, имеющих особо ценное рыбохозяйственное значение (места нереста, нагула, зимовки рыб и других водных биологических ресурсов), устанавливается в размере 200 м независимо от уклона прилегающих земель.

В водоохранной зоне запрещается (в соответствии с Водным кодексом РФ ст.65 п.15):

- использование сточных вод для удобрения почв;
- размещение кладбищ, скотомогильников, мест захоронения отходов производства и потребления, радиоактивных, химических, взрывчатых, токсичных, отравляющих, и ядовитых веществ;
- осуществление авиационных мер по борьбе с вредителями и болезнями растений;
- движение и стоянка транспортных средств (кроме специальных), за исключением их движения по дорогам, и стоянки на дорогах и в специально оборудованных местах, имеющих твёрдое покрытие.

В границах водоохранных зон допускаются проектирование, размещение, строительство, реконструкция, ввод в эксплуатацию, эксплуатация хозяйственных и иных объектов при условии оборудования таких объектов сооружениями, обеспечивающими охрану водных объектов от загрязнения, засорения и истощения вод в соответствии с водным законодательством в области охраны окружающей среды. На территории водоохранных зон устанавливается специальный режим хозяйственной и иных видов деятельности с целью предотвращения загрязнения, засорения, заиления и истощения водных объектов, а также среды обитания объектов животного и растительного мира (ст.65 п.16).

В границах водоохранных зон, согласно Водному Кодексу устанавливаются прибрежные защитные полосы, на территориях которых вводятся дополнительные ограничения хозяйственной деятельности.

В границах прибрежных защитных полос наряду с указанными выше ограничениями запрещается (ст.65, п.17):

- распашка земель;
- размещение отвалов размываемых грунтов;
- выпас сельскохозяйственных животных.

Полоса земли вдоль береговой линии водного объекта общего пользования (береговая полоса) предназначается для общего пользования.

Каждый гражданин вправе пользоваться (без использования механических транспортных средств) береговой полосой водных объектов общего пользования для передвижения и пребывания около них, в том числе для осуществления любительского и спортивного рыболовства и причаливания плавучих средств.

Ширина береговой полосы водных объектов общего пользования составляет двадцать метров, за исключением береговой полосы каналов, а также рек и ручьев, протяженность которых от истока до устья не более чем десять

километров. Ширина береговой полосы каналов, а также рек и ручьев, протяженность которых от истока до устья не более чем десять километров, составляет пять метров.

Береговая полоса болот, ледников, снежников, природных выходов подземных вод (родников, гейзеров) и иных предусмотренных федеральными законами водных объектов не определяется.

На территориях поселений при наличии централизованных ливневых систем водоотведения и набережных, границы прибрежных защитных полос совпадают с парапетами набережных. Ширина водоохранной зоны на таких территориях устанавливается от парапета набережной.

При отсутствии набережной, ширина водоохранной зоны, прибрежной защитной полосы измеряется от береговой линии.

Береговая полоса внутренних водных путей Российской Федерации является зоной с особыми условиями пользования в соответствии с «Положением об особых условиях пользования береговой полосы внутренних водных путей Российской Федерации», утвержденным Постановлением Правительства от 06.02.2003 г. № 71.

Особые условия пользования береговой полосой внутренних водных путей предусматривают ограничения при осуществлении в пределах этой полосы хозяйственной деятельности, которые устанавливаются для обеспечения безопасности судоходства.

Понятие "береговая полоса" применяется в значении, установленном Кодексом внутреннего водного транспорта Российской Федерации.

Граница береговой полосы внутренних водных путей определяется бассейновыми органами государственного управления на внутреннем водном транспорте (далее именуются - бассейновые органы) в порядке, установленном Министерством транспорта Российской Федерации по согласованию с заинтересованными федеральными органами исполнительной власти.

Пользоваться береговой полосой внутренних водных путей в целях, установленных законодательством Российской Федерации и иными нормативными документами, могут бассейновые органы, а также юридические и физические лица.

Пользование береговой полосой внутренних водных путей для осуществления хозяйственной и иной деятельности, при которой не обеспечивается безопасность судоходства, не допускается.

Бассейновые органы пользуются береговой полосой внутренних водных путей для выполнения работ по содержанию внутренних водных путей и судоходных гидротехнических сооружений.

Юридическим или физическим лицам участок береговой полосы внутренних водных путей может быть предоставлен во временное пользование:

а) в целях проведения связанных с обеспечением транспортного процесса следующих работ:

- устройство временных сооружений для причаливания, швартовки и стоянки судов и иных плавучих объектов, погрузки, выгрузки и хранения грузов, посадки на суда и высадки с судов пассажиров;
- сооружение временных строений и проведение других необходимых работ в случае непредвиденных зимовок судов или транспортных происшествий с судами.

К временным относятся специально возводимые или приспособляемые на период временного пользования береговой полосой внутренних водных путей сооружения и строения;

б) в сельскохозяйственных и иных целях.

Полоса земли вдоль береговой линии водного объекта общего пользования (береговая полоса) предназначается для общего пользования.

Каждый гражданин вправе пользоваться (без использования механических транспортных средств) береговой полосой водных объектов общего

пользования для передвижения и пребывания около них, в том числе для осуществления любительского и спортивного рыболовства и причаливания плавучих средств.

3.2. Ограничения в зонах действия по условиям охраны объектов культурного наследия

В проекте генерального плана отображены границы территорий объектов культурного наследия, включенных в единый государственный реестр объектов культурного наследия (памятников истории и культуры) народов Российской Федерации, а до принятия Положения о реестре — состоящих на государственной охране, а также границы территорий объектов культурного наследия, которые являются выявленными объектами культурного наследия, так же отображены зоны действия ограничений по условиям охраны объектов культурного наследия на территории муниципального образования, отображены предлагаемые границы зон, в пределах которых действуют ограничения по условиям охраны объектов культурного наследия, установленные проектом зон охраны объектов культурного наследия, а до утверждения указанного проекта соответственно — нормативными правовыми актами Калининградской области и органов местного самоуправления.

В границах зоны действия ограничений по условиям охраны объектов культурного наследия муниципального образования строительство и реконструкция любых объектов капитального строительства, проведение земляных, дорожных, мелиоративных и ремонтных работ, а также размещение объектов рекламы разрешается только после согласования соответственно с федеральными, региональными органами или с органом местного самоуправления муниципального образования, уполномоченными в сфере охраны объектов культурного наследия. Строительство и реконструкция зданий и сооружений в указанной зоне осуществляется на основании проектной

документации, подготовленной с учетом повышенных требований к архитектурным решениям, требований сохранности объектов культурного наследия и обеспечения их благоприятного визуального восприятия в историческом архитектурно-ландшафтном окружении и природной среде.

3.2.1. Объекты культурного наследия подлежат государственной охране в целях предотвращения их повреждения, разрушения или уничтожения, изменения облика и (или) интерьера, нарушения установленного порядка их использования, перемещения и предотвращения других действий, которые могут причинить вред объектам культурного наследия, а также в целях их защиты от неблагоприятного воздействия окружающей среды и иных негативных воздействий.

В целях обеспечения сохранности объекта культурного наследия в его исторической среде, на сопряженной с ним территории устанавливаются зоны охраны объекта культурного наследия: охранный зона, зона регулирования застройки и хозяйственной деятельности, зона охраняемого природного ландшафта.

Необходимый состав зон охраны объекта культурного наследия определяется проектом зон охраны объекта культурного наследия.

3.2.2. Порядок отнесения земель объектов культурного наследия регионального и местного значения к землям историко-культурного назначения регионального или местного значения, определения границ и режимов использования зон охраны объектов культурного наследия определяются земельным законодательством Российской Федерации и законодательством Калининградской области о земле.

3.2.3. Запрещается использование объекта культурного наследия, а так же расположение на территории его охранных зон:

- под склады и производства взрывчатых и огнеопасных материалов;

- под склады и производства материалов, загрязняющих интерьер, фасады и территорию объекта культурного наследия;
- под производства и лаборатории, связанные с неблагоприятным для
- памятника истории и культуры температурно-влажностным режимом и применением химически активных веществ;
- под гаражи, стоянки и заправочные станции транспортных средств.

3.2.4. Особые требования к расклейке афиш, установке рекламы, теле- и радиомачт, антенн, проводке кабелей и (или) установке иного оборудования, связанного с использованием объектов культурного наследия, а также к организации движения автомобильного транспорта, устройству автостоянок, автозаправочных станций, установке дорожных указателей и устройству палаточных городков в границах территорий исторических поселений и объектов культурного наследия, а также зон их охраны определяются положением об охране и использовании объектов культурного наследия, утверждаемым Правительством Калининградской области.

3.2.5. Решение о сносе, перемещении, изменении облика памятников, памятных знаков и мемориальных досок принимается в исключительных случаях Правительством Калининградской области по согласованию с Калининградской областной Думой.

Перечень объектов культурного наследия муниципального образования «Сельское поселение Куршская коса», состоящих на государственном учете

На территории муниципального образования выявлены и поставлены на государственный учет и государственную охрану следующие объекты культурного наследия (памятники истории и культуры):

- Памятник археологического наследия (регионального значения) «Остров Рыбачий, городище», X-XV века, расположенный на

северо-восточной оконечности острова Рыбачий, у впадения реки Тростянки в Куршский залив.

Памятники регионального значения:

- Кирха 1873 г.(арх.А.Штюлер), пос. Рыбачий, ул. Гагарина, 3
- Могила И.Тинеманна, орнитолога (1863-1938), мрамор, 1938 г., пос. Рыбачий.
- Могила Ф.Эфа, инженера (1828-1904), мрамор, 1904 г., пос. Рыбачий.

Выявленные объекты культурного наследия, подлежащие государственной охране на территории муниципального образования «Сельское поселение Куршская коса»»:

1. «Дом Пастора», 1879 г., пос. Рыбачий, ул. Гагарина, 2
2. Здание орнитологической станции, 1901 г., пос. Рыбачий, ул. Гагарина, 7
3. «Дом, в котором жил орнитолог Тинеманн», начало XX века, пос. Рыбачий, ул. Победы, 34
4. «Здание первого института паразитологии», начало XX века пос. Рыбачий, ул. Пограничная, 2

В поселке Рыбачий в 2007 году установлен памятник, посвященный советским воинам, павшим в боях в годы Великой Отечественной войны.

В поселке Морское расположена могила Неизвестного солдата.

3.3. Режим особой охраны территории национального парка национального парка «Куршская коса».

Национальные парки относятся исключительно к объектам федеральной собственности.

3.3.1. В соответствии с Федеральным законом от 14.03.1995 N 33-ФЗ (ред. от 25.06.2012)"Об особо охраняемых природных территориях", на территориях национальных парков запрещается любая деятельность, которая может нанести ущерб природным комплексам и объектам растительного и животного мира,

культурно-историческим объектам и которая противоречит целям и задачам национального парка, в том числе:

- а) разведка и разработка полезных ископаемых;
- б) деятельность, влекущая за собой нарушение почвенного покрова и геологических обнажений;
- в) деятельность, влекущая за собой изменения гидрологического режима;
- г) предоставление на территориях национальных парков садоводческих и дачных участков;
- д) строительство магистральных дорог, трубопроводов, линий электропередачи и других коммуникаций, а также строительство и эксплуатация хозяйственных и жилых объектов, за исключением объектов, не связанных с функционированием национального парка;
- е) проведение сплошных рубок лесных насаждений;
- ж) заготовка древесины (за исключением заготовки гражданами древесины для собственных нужд), заготовка живицы, заготовка пригодных для употребления в пищу лесных ресурсов (пищевых лесных ресурсов), других недревесных лесных ресурсов (за исключением заготовки гражданами таких ресурсов для собственных нужд);
- з) охота, промышленное рыболовство;
- и) деятельность, влекущая за собой нарушение условий обитания объектов растительного и животного мира, сбор зоологических, ботанических и минералогических коллекций (кроме осуществляемого в рамках научно-исследовательской деятельности национального парка), интродукция живых организмов в целях их акклиматизации;
- к) самовольное (без полученного в установленном порядке разрешения либо с нарушением условий, им предусмотренных) ведение археологических раскопок и вывоз предметов, имеющих историко-культурную ценность;
- л) применение и складирование ядохимикатов, использование токсичных химических препаратов для охраны и защиты лесов, в том числе в научных целях;
- м) движение и стоянка механизированных транспортных средств, в том числе катеров и маломерных судов, не связанных с функционированием национального парка, прогон и выпас домашних животных вне дорог и водных путей общего пользования и вне специально предусмотренных для этого мест, сплав леса по водотокам и водоемам;
- н) организация массовых спортивных и зрелищных мероприятий, организация туристских стоянок, установка палаток и разведение костров за пределами специально предусмотренных для этого мест;

- о) парковка и мойка автомобилей вне установленных для этого мест;
- п) уничтожение и повреждение аншлагов, шлагбаумов, граничных столбов и других информационных знаков и стендов, оборудованных мест отдыха, строений и имущества национального парка, нанесение надписей и знаков на деревьях, валунах, обнажениях горных пород и историко-культурных объектах;
- р) осуществление иных видов деятельности, влекущее за собой снижение экологической ценности территории или причиняющее вред охраняемым объектам животного мира и среде их обитания, а также не связанное с выполнением возложенных на национальный парк функций и задач.

Вдоль всех водных объектов, включенных в границы национального парка, устанавливаются водоохранные зоны и их прибрежные защитные полосы, специальный режим хозяйственной и иной деятельности в которых определяется в соответствии с законодательством Российской Федерации.

3.3.2. На территории национального парка установлен дифференцированный режим особой охраны с учетом природных, историко-культурных и иных особенностей, согласно которому внутри национального парка выделены следующие функциональные зоны:

3.3.2.1. Заповедная зона

Заповедная зона выделяется с целью сохранения и изучения природных комплексов и объектов в условиях естественного течения природных процессов и явлений.

В заповедной зоне дополнительно к ограничениям, перечисленным в пункте 3.3.1. настоящей статьи, запрещены все виды хозяйственной деятельности и рекреационное использование территории.

В заповедной зоне разрешается научно-исследовательская деятельность без нарушения целостности природных объектов и комплексов, ведение экологического мониторинга, проведение природоохранных, биотехнических и противопожарных мероприятий, лесоустройство и проведение землеустроительных работ.

Пребывание на территории заповедной зоны граждан, не являющихся работниками национального парка или должностными лицами Росприроднадзора и Минприроды России, допускается только при наличии у них разрешений Минприроды России или дирекции национального парка.

3.3.2.2. Особо охраняемая зона

Особо охраняемая зона обеспечивает условия для сохранения и восстановления ценных природных комплексов и объектов при строго регулируемом посещении.

В пределах особо охраняемой зоны дополнительно к ограничениям, перечисленным в пункте 3.3.1. настоящей статьи, запрещаются:

- любая хозяйственная деятельность;
- спортивное и любительское рыболовство;
- пребывание граждан вне специально выделенных маршрутов;
- заготовка пригодных для употребления в пищу лесных ресурсов (пищевых лесных ресурсов) вне участков, специально определенных дирекцией национального парка;
- совершение действий, вызывающих беспокойство диких животных;
- нагонка, натаска, свободный выгул собак;
- выпас домашних животных;
- строительство зданий и сооружений, предназначенных для размещения посетителей национального парка, а также устройство и оборудование стоянок для ночлега.

В особо охраняемой зоне допускается:

- проведение научно-исследовательской деятельности;
- ведение экологического мониторинга;
- проведение природоохранных, биотехнических и противопожарных мероприятий, лесоустройства и землеустройства;
- проведение мероприятий, направленных на поддержание численности естественных ареалов редких и исчезающих видов флоры и фауны.
- На специально выделенных дирекцией национального парка участках допускается организация и устройство учебных и экскурсионных экологических маршрутов, устройство и оборудование мест стоянок для ночлега.

3.3.2.3. Рекреационная зона

Рекреационная зона предназначена для организации отдыха в природных условиях. Обустройство зоны ориентировано на прием посетителей и туристов.

В рекреационной зоне дополнительно к ограничениям, перечисленным в пункте 3.3.1. настоящей статьи, запрещаются:

- отдых и ночлег за пределами предусмотренных для этого мест;
- выпас домашних животных;
- проведение экскурсий без разрешения дирекции национального парка.

В рекреационной зоне допускаются:

- мероприятия по усилению биологической устойчивости лесных насаждений, испытывающих интенсивную рекреационную нагрузку;
- создание насаждений, играющих роль биологической защиты;

- мероприятия по усилению противопожарной устойчивости лесных насаждений;
- проведение в соответствии с Лесным Кодексом Российской Федерации необходимых рубок с целью повышения комфортности и эстетической ценности ландшафтов, а также восстановления нарушенных природных и историко-культурных комплексов и объектов;
- заготовка пищевых лесных ресурсов на участках, определенных дирекцией национального парка;
- спортивное и любительское рыболовство по разрешениям, выдаваемым дирекцией национального парка.

В рекреационной зоне могут проводиться работы по комплексному благоустройству территории рекреационного использования в соответствии с утвержденным дирекцией национального парка планом развития территории: строительство объектов рекреационной инфраструктуры, обустройство экологических троп, смотровых площадок, мест отдыха, причалов, пляжей, спусков к воде, строительство и реконструкция дорог и т.п.

3.3.2.4. Зона познавательного туризма

Зона познавательного туризма предназначена для организации экологического просвещения и ознакомления посетителей с достопримечательными объектами национального парка.

В зоне познавательного туризма дополнительно к ограничениям, перечисленным в пункте 3.3.1. настоящей статьи, запрещаются:

- отдых и ночлег за пределами предусмотренных для этого мест;
- спортивное и любительское рыболовство;
- пребывание граждан вне специально выделенных маршрутов;
- заготовка пригодных для употребления в пищу лесных ресурсов (пищевых лесных ресурсов) вне участков, специально определенных дирекцией национального парка;
- совершение действий, вызывающих беспокойство диких животных;
- нагонка, натаска, свободный выгул собак;
- выпас домашних животных.

В зоне познавательного туризма разрешается:

- проведение природоохранных, биотехнических и противопожарных мероприятий, лесоустройства и землеустройства;
- проведение работ по восстановлению нарушенных ландшафтов;
- регулируемое экскурсионное посещение по специально оборудованным маршрутам;

- обустройство пешеходных дорожек и экологических троп, смотровых площадок, мест отдыха.

3.3.2.5. Зона обслуживания посетителей

Зона обслуживания посетителей предназначена для размещения мест ночлега, палаточных лагерей и иных объектов туристского сервиса, культурного, бытового и информационного обслуживания посетителей.

На территории зоны обслуживания посетителей, дополнительно к ограничениям, перечисленным в пункте 3.3.1. настоящей статьи, запрещается:

- отдых и ночлег за пределами предусмотренных для этого мест.

В зоне обслуживания посетителей допускаются:

- работы по комплексному благоустройству в соответствии с утвержденным планом развития территории: строительство зданий, сооружений, дорог, устройство автомобильных и лодочных стоянок и иных объектов инфраструктуры для обслуживания посетителей;
- заготовка пищевых лесных ресурсов на участках, определенных дирекцией национального парка;
- любительское и спортивное рыболовство по разрешениям, выдаваемым дирекцией национального парка.

Способы, сроки, места и объемы добычи (вылова) водных биоресурсов, а также заготовки пищевых лесных ресурсов определяются нормативными правовыми актами Российской Федерации и Калининградской области.

В соответствующих функциональных зонах национального парка допускаются строительство, реконструкция и эксплуатация физкультурно-оздоровительных, спортивных и спортивно-технических сооружений и объектов инженерной, транспортной и социальной инфраструктуры, решения о которых принимается Правительством Российской Федерации.

В соответствующих функциональных зонах национального парка допускаются строительство, реконструкция и эксплуатация физкультурно-оздоровительных, спортивных и спортивно-технических сооружений и объектов инженерной, транспортной и социальной инфраструктуры, решения о которых принимается Правительством Российской Федерации.

Данные по землям национального парка приведены в Таблице.

Таблица.

СОСТАВ И ОПИСАНИЕ ГРАНИЦ ФУНКЦИОНАЛЬНЫХ ЗОН

НАЦИОНАЛЬНОГО ПАРКА "КУРШСКАЯ КОСА"

№№ пп	Наименование зоны	Площадь зоны		Поквартальный состав зоны
		Га	В процентах к общей площади нац.парка	
1.	Заповедная зона.	783	12%	- в лесничестве "Золотые дюны": кварталы с первого по шестой, также части кварталов 7, 8, 9 от крутого склона высокой дюны до залива.
2.	Особо охраняемая зона.	3815	57%	- в лесничестве "Золотые дюны": части кварталов 7, 8 от моря до крутого склона высокой дюны, 10 от крутого склона высокой дюны до залива, кварталы 11, 18 - 28, 31 - 39, 51, 52, 54, 55, 57, 59, 60, 62, 63, 65 - 80, 83; - в лесничестве "Зеленоградское": кварталы 2 - 12, 14-24, 28, 30, 31, 42, 43, 45 - 60, 64 - 70, 72, 73, 74, 78 - 82.
3.	Зона познавательного туризма.	388	6%	- в лесничестве "Золотые дюны": части кварталов 9 и 10 от крутого склона высокой дюны до моря, также кварталы 29, 30, 58, 61, 64; - в лесничестве "Зеленоградское": кварталы 13, 29, 61, 62. В зону включены: музейный комплекс национального парка, территория вдоль туристических маршрутов, участок, где расположена биостанция Зоологического института РАН
4.	Рекреационная зона.	1284	19%	- в лесничестве "Золотые дюны": кварталы 12 - 17, 40 - 50, 53, 56, 81, 82; - в лесничестве "Зеленоградское":

Калининградская область Зеленоградский муниципальный район
 МУНИЦИПАЛЬНОЕ ОБРАЗОВАНИЕ «СЕЛЬСКОЕ ПОСЕЛЕНИЕ КУРШСКАЯ КОСА»
 ГЕНЕРАЛЬНЫЙ ПЛАН

				кварталы 1, 25, 26, 27, 32 - 41, 44, 63, 71, 75 - 77.
5.	Зона обслуживания посетителей.	351	6%	- в лесничестве "Золотые дюны": квартал 84 (поселок Морское) и квартал 85 (поселок Рыбачий); - в лесничестве "Зеленоградское": квартал 83 (поселок Лесное).
Всего:		6621	100%	
В том числе:				
Земли, предоставленные национальному парку в постоянное (бессрочное) пользование		6270	94,7 %	
Земли, включенные в границы национального парка, принадлежащие и используемые другими собственниками и пользователями без изъятия их из хозяйственной эксплуатации		351	5,3 %	

Площадь земель лесного фонда представлена на 85 % покрытыми лесной растительностью землями, на 15 % - не покрытыми.

3.4. Режим охраны лесных ресурсов.

В настоящее время управление и контроль за состоянием лесного фонда возложены на Агентство по охране, воспроизводству и использованию животного мира и лесов Калининградской области.

В соответствии с данными Агентства по охране, воспроизводству и использованию животного мира и лесов Правительства Калининградской области (письмо исх. № 824 от 26.05.2010 года) на территории муниципального образования «Сельское поселение Куршская коса» находятся леса, расположенные на землях особо охраняемых природных территориях, к которым относятся леса ФГУ «Национальный парк «Куршская коса».

Площадь земель лесного фонда:

- 6306,0 га - по данным государственного кадастра недвижимости.

- 6216,46 га – по данным Лесного плана Калининградской области (утвержденным Указом губернатора Калининградской области от 30.03.2009 года № 27) и Лесохозяйственных регламентов лесничеств (по площади кадастровых кварталов).

- 6621 га – по данным государственного лесного реестра на 01.01.2010 года (письмо исх. № 824 от 26.05.2010 года Агентства по охране, воспроизводству и использованию объектов животного мира и лесов).

В связи с тем, что государственный кадастр недвижимости является систематизированным сводом сведений об учтённом недвижимом имуществе, в настоящем проекте учитываются данные государственного кадастра.

Вывод. Учитывая важность полезных функций защитных лесов и необходимость их сохранения, проектом предлагается, по Соглашению между МО «Сельское поселение Куршская коса» и ФГБУ «Национальный парк Куршская коса», переформировать границы лесного фонда путем:

1. включения земельных участков, уже занятых многоквартирными домами, поселенческими кладбищами и территориями скважин в границы населенных пунктов п. Рыбачий и п. Морское,

2. исключения из границ населенных пунктов в п. Рыбачий территории, не подлежащей застройке, на которой находится кормовая база животных Куршской косы и территория, которая свободна от застройки существующими жилыми домами и в п. Морское, территории, которая свободна от застройки существующими жилыми домами.

Обоснование:

Соглашение между МО «Сельское поселение Куршская коса» и ФГБУ «Национальный парк Куршская коса» отражает следующие моменты:

Общая площадь населенных пунктов: 351 га, данная площадь установлена постановлением Совета Министров РСФСР от 06.11.1987 года № 423 «О создании государственного природного национального парка «Куршская коса».

В поселке Рыбачий включаются в границы населенных пунктов, отмеченных в материалах лесоустройства, как «ПОС» (поселковые земли): территория существующих жилых домов, территория кладбища и территория скважин. **Включаются в категорию земель «земли населенных пунктов» и исключаются из категории земель «земли лесного фонда»:**

1. территория площадью: 0,538 га, 0,60 га, 0,784 га, из квартала 50 в соответствии с планшетами лесоустройства: 3 участка, Лесничество «Золотые Дюны», рекреационная зона (территория занятая жилыми домами и скважинами). Предлагается разрешенное использование: «под эксплуатацию и обслуживание жилых домов»;

2. территория площадью: 0,348 га, из квартала 48 в соответствии с планшетами лесоустройства: 1 участок, Лесничество «Золотые Дюны», рекреационная зона (территория занятая жилыми домами и скважинами) Предлагается разрешенное использование: «под эксплуатацию и обслуживание жилых домов и скважин»;

3. территория площадью: 0,95 га, из квартала 49 в соответствии с планшетами лесоустройства: Лесничество «Золотые Дюны», рекреационная зона (территория занятая кладбищем). Предлагается разрешенное использование: «под эксплуатацию и обслуживание поселкового кладбища».

4. территория, площадью 8,25 га, учтенная в материалах лесоустройства как земли населенных пунктов, но в КПТ в графической части обозначен, как земли лесного фонда (кадастровый учет не пройден): земельный участок с кадастровым номером 39:05:020401:1 (см. КПТ img496125 – папка «Кадастр территория косы»), 85/284, Лесничество «Золотые Дюны», зона обслуживания посетителей. Предлагается разрешенное использование: «под эксплуатацию и обслуживание жилых домов».

При этом **исключаются** из категории земель «населенных пунктов» в п. Рыбачий и предлагаются к переводу в «земли лесного фонда»:

1. территории, не подлежащей застройке, на которой находится кормовая база животных Куршской косы: территория площадью: 47 га, из квартала в соответствии с планшетами лесоустройства: 85/284, Лесничество «Золотые Дюны», зона обслуживания посетителей (**проектом предлагается эту зону установить как особо охраняемую**) (места гнездования птиц);

2. территория площадью: 4,5 га, из квартала в соответствии с планшетами лесоустройства: 85/284, Лесничество «Золотые Дюны», зона обслуживания посетителей (**проектом предлагается эту зону установить как рекреационную**).

В поселке Морское включаются в границы населенных пунктов отмеченных в материалах лесоустройства, как «ПОС» (поселковые земли): жилые дома, в которых проживают жители поселка Морское и существующее кладбище.

Включаются в категорию земель «земли населенных пунктов» и исключаются из категории земель «земли лесного фонда»:

1. территория площадью: 0,88 га, из квартала 14, в соответствии с планшетами лесоустройства: Лесничество «Зеленоградское», особо охраняемая зона (территория занятая жилыми домами). Предлагается разрешенное использование: «под эксплуатацию и обслуживание жилых домов».

2. территория площадью: 0,72 га, из квартала в соответствии с планшетами лесоустройства: 28, Лесничество «Зеленоградское», особо охраняемая зона (территория занятая кладбищем). Предлагается разрешенное использование: «Под эксплуатацию и обслуживание поселкового кладбища».

Исключаются из категории земель «населенных пунктов» в п. Морское и предлагаются к переводу в «земли лесного фонда»:

1. территория площадью: 0,47, из квартала в соответствии с планшетами лесоустройства: 84, Лесничество «Золотые Дюны», зона обслуживания посетителей (территория свободная от застройки жилыми домами). **Проектом предлагается эту зону установить как рекреационную зону.**

2. территория площадью: 1,13 га, из квартала в соответствии с планшетами лесоустройства: 84, Лесничество «Золотые Дюны», зона обслуживания посетителей (территория свободная от застройки жилыми домами). **Проектом предлагается эту зону установить как рекреационную зону.**

Поселок Лесное изменение границ не затрагивает.

При реформировании границ поселков площадь населенных пунктов остается равной 351 гектар.

Графические схемы проектных предложений и схемы согласованных границ между МО «Сельское поселение Куршская коса» и ФГБУ «Национальный парк Куршская коса» являются приложением к настоящему проекту.

3.5. Режим охраны защитных лесов на территории муниципального образования:

Защитные леса подлежат освоению в целях сохранения средообразующих, водоохраных, защитных, санитарно-гигиенических, оздоровительных и иных полезных функций лесов с одновременным использованием лесов при условии, если это использование совместимо с целевым назначением защитных лесов и выполняемыми ими полезными функциями.

К защитным лесам относятся леса, которые подлежат освоению в целях: проведение мероприятий по охране, использованию объектов животного мира, водных объектов.

С учетом особенностей правового режима защитных лесов определяются следующие категории указанных лесов:

- 1) леса, расположенные на особо охраняемых природных территориях;
- 2) леса, расположенные в водоохраных зонах;
- 3) леса, выполняющие функции защиты природных и иных объектов:
 - а) леса, расположенные в первом и втором поясах зон санитарной охраны источников питьевого и хозяйственно-бытового водоснабжения;
 - б) защитные полосы лесов, расположенные вдоль железнодорожных путей общего пользования, федеральных автомобильных дорог общего пользования, автомобильных дорог общего пользования, находящихся в собственности субъектов Российской Федерации;
 - в) зеленые зоны;
 - в.1) лесопарковые зоны;
 - г) городские леса;
 - д) леса, расположенные в первой, второй и третьей зонах округов санитарной (горно-санитарной) охраны лечебно-оздоровительных местностей и курортов;
- 4) ценные леса:

- а) государственные защитные лесные полосы;
- б) противоэрозионные леса;
- в) леса, расположенные в пустынных, полупустынных, лесостепных, лесотундровых зонах, степях, горах;
- г) леса, имеющие научное или историческое значение;
- д) орехово-промысловые зоны;
- е) лесные плодовые насаждения;
- ж) ленточные боры;
- з) запретные полосы лесов, расположенные вдоль водных объектов;
- и) нерестоохранные полосы лесов.

К особо защитным участкам лесов относятся:

- 1) берегозащитные, почвозащитные участки лесов, расположенных вдоль водных объектов, склонов оврагов;
- 2) опушки лесов, граничащие с безлесными пространствами;
- 3) лесосеменные плантации, постоянные лесосеменные участки и другие объекты лесного семеноводства;
- 4) заповедные лесные участки;
- 5) участки лесов с наличием реликтовых и эндемичных растений;
- 6) места обитания редких и находящихся под угрозой исчезновения диких животных;
- 7) другие особо защитные участки лесов.

Особо защитные участки лесов могут быть выделены в защитных лесах, эксплуатационных лесах и резервных лесах.

В защитных лесах и на особо защитных участках лесов запрещается осуществление деятельности, несовместимой с их целевым назначением и полезными функциями.

Отнесение лесов к защитным лесам и выделение особо защитных участков лесов, и установление их границ осуществляются органами государственной

власти, органами местного самоуправления в пределах их полномочий, определенных положениями Лесного Кодекса РФ.

К лесам, расположенным на особо охраняемых природных территориях, относятся леса, расположенные на территориях государственных природных заповедников, национальных парков, природных парков, памятников природы, государственных природных заказников и иных установленных федеральными законами особо охраняемых природных территориях.

В лесах, расположенных на территориях национальных парков, природных парков и государственных природных заказников, запрещается проведение сплошных рубок лесных насаждений, если иное не предусмотрено правовым режимом функциональных зон, установленных в границах этих особо охраняемых природных территорий.

Особенности проведения выборочных рубок лесных насаждений и в установленных федеральными законами случаях сплошных рубок лесных насаждений определяются положениями о соответствующих особо охраняемых природных территориях.

В лесах, расположенных на особо охраняемых природных территориях, за исключением территорий биосферных полигонов, запрещается использование токсичных химических препаратов для охраны и защиты лесов, в том числе в научных целях.

Особенности использования, охраны, защиты, воспроизводства лесов, расположенных на особо охраняемых природных территориях, устанавливаются уполномоченным федеральным органом исполнительной власти.

3.6. Режим охраны лесов, расположенных в водоохраных зонах.

В лесах, расположенных в водоохраных зонах, запрещаются:

1) проведение сплошных рубок лесных насаждений, за исключением случаев, когда выборочные рубки и сплошные рубки деревьев, кустарников,

лиан осуществляются в целях строительства, реконструкции, эксплуатации объектов, не связанных с созданием лесной инфраструктуры для:

- а) проведения работ по геологическому изучению недр;
- б) разработки месторождений полезных ископаемых;
- в) использования водохранилищ и иных искусственных водных объектов, а также гидротехнических сооружений и специализированных портов;
- г) использования линий электропередачи, линий связи, дорог, трубопроводов и других линейных объектов, а также сооружений, являющихся неотъемлемой технологической частью указанных объектов (далее - линейные объекты);

и если такие выборочные рубки и сплошные рубки деревьев, кустарников, лиан не запрещены или не ограничены в соответствии с законодательством Российской Федерации;

2) использование токсичных химических препаратов для охраны и защиты лесов, в том числе в научных целях;

3) ведение сельского хозяйства, за исключением сенокосения и пчеловодства;

4) создание и эксплуатация лесных плантаций;

5) размещение объектов капитального строительства, за исключением линейных объектов, гидротехнических сооружений и объектов, связанных с выполнением работ по геологическому изучению и разработкой месторождений углеводородного сырья.

Особенности использования, охраны, защиты, воспроизводства лесов, расположенных в водоохраных зонах, устанавливаются уполномоченным федеральным органом исполнительной власти.

3.7. Леса, выполняющие функции защиты природных и иных объектов

В лесах, выполняющих функции защиты природных и иных объектов, запрещается проведение сплошных рубок лесных насаждений, за исключением случаев:

- если выборочные рубки не обеспечивают замену лесных насаждений, утрачивающих свои средообразующие, водоохранные, санитарно-гигиенические, оздоровительные и иные полезные функции, на лесные насаждения, обеспечивающие сохранение целевого назначения защитных лесов и выполняемых ими полезных функций;
- если строительство, реконструкция, эксплуатация объектов, не связанных с созданием лесной инфраструктуры, осуществляется для:
 - 1) проведения работ по геологическому изучению недр;
 - 2) разработки месторождений полезных ископаемых;
 - 3) использования водохранилищ и иных искусственных водных объектов, а также гидротехнических сооружений и специализированных портов;
 - 4) использования линий электропередачи, линий связи, дорог, трубопроводов и других линейных объектов, а также сооружений, являющихся неотъемлемой технологической частью указанных объектов (далее - линейные объекты);
- В случае необходимости проведения сплошных рубок в зонах с особыми условиями использования территорий, на которых расположены соответствующие леса, если режим указанных зон предусматривает вырубку деревьев, кустарников, лиан.

Выборочные рубки лесных насаждений в лесах, выполняющих функции защиты природных и иных объектов, проводятся в порядке, установленном уполномоченным федеральным органом исполнительной власти.

В лесопарковых зонах запрещается:

- 1) использование токсичных химических препаратов для охраны и защиты лесов, в том числе в научных целях;

- 2) осуществление видов деятельности в сфере охотничьего хозяйства;
- 3) ведение сельского хозяйства;
- 4) разработка месторождений полезных ископаемых;
- 5) размещение объектов капитального строительства, за исключением гидротехнических сооружений.

В целях охраны лесопарковых зон допускается возведение ограждений на их территориях.

В зеленых зонах запрещаются:

- 1) виды деятельности, предусмотренные подпунктами 1, 2 и 4 пункта 12 настоящей статьи;
- 2) ведение сельского хозяйства, за исключением сенокосения и пчеловодства, а также возведение изгородей в целях сенокосения и пчеловодства;
- 3) размещение объектов капитального строительства, за исключением гидротехнических сооружений, линий связи, линий электропередачи, подземных трубопроводов.

В городских лесах запрещаются виды деятельности, предусмотренные подпунктами 1 - 5 пункта 12 настоящей статьи.

Изменение границ лесопарковых зон, зеленых зон и городских лесов, которое может привести к уменьшению их площади, не допускается.

Функциональные зоны в лесопарковых зонах, площадь и границы лесопарковых зон, зеленых зон определяются в порядке, установленном Правительством Российской Федерации.

Особенности использования, охраны, защиты, воспроизводства лесов, выполняющих функции защиты природных и иных объектов, устанавливаются уполномоченным федеральным органом исполнительной власти.

Особо защитные участки лесов

Особо защитные участки лесов выделяются в защитных лесах, эксплуатационных лесах, резервных лесах.

На заповедных лесных участках запрещается:

- 1) проведение рубок лесных насаждений;
- 2) использование токсичных химических препаратов для охраны и защиты лесов, в том числе в научных целях;
- 3) ведение сельского хозяйства;
- 4) разработка месторождений полезных ископаемых;
- 5) размещение объектов капитального строительства.

На особо защитных участках лесов, за исключением заповедных лесных участков запрещаются:

- 1) проведение сплошных рубок лесных насаждений, за исключением случаев, предусмотренных подпунктом 1 пункта 12 настоящей статьи;
- 2) ведение сельского хозяйства, за исключением сенокосения и пчеловодства;
- 3) размещение объектов капитального строительства, за исключением линейных объектов и гидротехнических сооружений.

На особо защитных участках лесов проведение выборочных рубок допускается только в целях вырубki погибших и поврежденных лесных насаждений.

Особенности использования, охраны, защиты, воспроизводства лесов, расположенных на особо защитных участках лесов, устанавливаются уполномоченным федеральным органом исполнительной власти.

Леса, в том числе и защитные, могут использоваться для осуществления рекреационной деятельности в целях организации отдыха, туризма, физкультурно-оздоровительной и спортивной деятельности.

При осуществлении рекреационной деятельности в лесах допускается возведение временных построек на лесных участках и осуществление их

благоустройства. Если в плане освоения лесов на территории субъекта Российской Федерации (лесном плане субъекта Российской Федерации) определены зоны планируемого освоения лесов, в границах которых предусматриваются строительство, реконструкция и эксплуатация объектов для осуществления рекреационной деятельности, на соответствующих лесных участках допускается возведение физкультурно-оздоровительных, спортивных и спортивно-технических сооружений.

Правила использования лесов для осуществления рекреационной деятельности устанавливаются уполномоченным федеральным органом исполнительной власти.

Лесной кодекс РФ устанавливает обязательность исполнения включенных в лесохозяйственный регламент требований всеми гражданами и юридическими лицами, осуществляющими использование, охрану, защиту, воспроизводство лесов в границах лесничества (часть 6 ст. 87 ЛК РФ).

3.8. Ограничения пограничной зоны.

На территории МО «Сельское поселением Куршская коса» расположены пункты пропуска через государственную границу:

- международный автомобильный грузопассажирский постоянный многосторонний пункт пропуска (МАПП) Морское - Нида (на государственной границе с Республикой Литва),
- речной грузопассажирский сезонный многосторонний пункт пропуска Рыбачий.

Вышеперечисленные объекты расположены на землях категории «промышленности, транспорта, связи, радиовещания, телевидения, информатики, энергетики, обороны, безопасности и иного специального назначения» подраздел «земли обороны и безопасности».

В интересах надлежащего содержания Государственной границы пограничным органам в порядке, установленном законодательством Российской

Федерации, отводится земельная полоса, проходящая непосредственно вдоль Государственной границы на суше и при необходимости - по берегу российской части вод пограничной реки, озера или иного водного объекта.

Пограничная зона на территории муниципального образования установлена Приказом ФСБ РФ от 02 июня 2006г. №238 «О пределах пограничной зоны на территории Калининградской области» с целью создания необходимых условий охраны государственной границы Российской Федерации. Зона выделена для обеспечения правовых условий видов деятельности, регулирование которых осуществляется исключительно уполномоченным органом государственной власти в соответствии со ст.16 Закона РФ «О государственной границе Российской Федерации».

Под пунктом пропуска через Государственную границу понимается территория (акватория) в пределах железнодорожной, автомобильной станции или вокзала, морского (торгового, рыбного, специализированного), речного (озерного) порта, аэропорта, военного аэродрома, открытых для международных сообщений (международных полетов), а также иной специально выделенный в непосредственной близости от Государственной границы участок местности, где в соответствии с законодательством Российской Федерации осуществляется пропуск через Государственную границу лиц, транспортных средств, грузов, товаров и животных.

Пределы пунктов пропуска через Государственную границу и перечень пунктов пропуска через Государственную границу, специализированных по видам перемещаемых грузов, товаров и животных, определяются в порядке, установленном Правительством Российской Федерации.

Хозяйственная, промысловая и иная деятельность, связанная с пересечением Государственной границы и иным образом затрагивающая интересы Российской Федерации или иностранных государств, осуществляемая российскими и иностранными юридическими и физическими лицами, в том

числе совместно, непосредственно на Государственной границе либо вблизи нее на территории Российской Федерации (в пределах пятикилометровой полосы местности), не должна:

- наносить вред здоровью населения, экологической и иной безопасности Российской Федерации, сопредельных с ней и других иностранных государств или содержать угрозу нанесения такого ущерба;

- создавать помехи содержанию Государственной границы и выполнению задач пограничными органами.

На въездах в пограничную зону устанавливаются предупреждающие знаки.

Въезд (проход) лиц и транспортных средств в пограничную зону осуществляется по документам, удостоверяющим личность, индивидуальным или коллективным пропускам, выдаваемым пограничными органами на основании личных заявлений граждан или ходатайств предприятий и их объединений, организаций, учреждений и общественных объединений. Устанавливаются места въезда (прохода) в пограничную зону.

Особенности хозяйственной, промысловой и иной деятельности, связанной с пользованием землями, лесами, недрами, водными ресурсами, проведение массовых общественно-политических, культурных и других мероприятий в пограничной зоне регулируются федеральными законами, нормативными правовыми актами органов местного самоуправления.

Хозяйственная, промысловая и иная деятельность, проведение массовых общественно-политических, культурных и других мероприятий в пределах пятикилометровой полосы местности или до рубежа инженерно-технических сооружений в случаях, если он расположен за пределами пятикилометровой полосы местности, осуществляются на основании разрешения, а в остальной части - с уведомлением пограничных органов.

В целях недопущения переноса заразных болезней через Государственную границу может быть запрещено или ограничено содержание и выпас скота в полосе местности (карантинной полосе) вдоль Государственной границы на суше.

Карантинная полоса, ее ширина, порядок ее ограждения, ветеринарный режим на ней устанавливаются федеральным органом исполнительной власти, уполномоченным в области агропромышленного комплекса, или по его поручению органами ветеринарного надзора субъектов Российской Федерации.

В целях охраны Государственной границы промысловая, исследовательская, изыскательская и иная деятельность осуществляется в соответствии с законодательством Российской Федерации; в российской части вод пограничных рек, озер и иных водных объектов - с разрешения пограничных органов, во внутренних морских водах и в территориальном море Российской Федерации - с уведомлением пограничных органов.

3.9. Особый режим зоны военных объектов и иных режимных территорий предназначенных для размещения объектов, в отношении которых устанавливается особый режим.

В соответствии с Федеральным законом от 31.05.1996г. "Об обороне" к землям, обслуживающим объекты обороны, относятся территории, предназначенные для размещения военных организаций, учреждений, военных предприятий и других объектов, для дислокации войск, военно-десантных, ракетных, военно-морских сил и иного рода войск и войсковых соединений, для размещения военных ведомств, научно-исследовательских ведомств, военных учебных заведений. К ним относятся также земли, на которых размещаются военные склады, базы, территории, предназначенные для проведения военных учений, земли, занятые стрельбищами, полигонами, военными лагерями, аэродромами, танкодромами и другими военными объектами.

Земли, леса, воды и другие природные ресурсы, предоставленные Вооруженным Силам РФ, другим войскам, воинским формированиям и органам, находятся в федеральной собственности. Названные природные объекты, находящиеся в собственности субъектов Федерации, органов местного самоуправления, в частной собственности, могут быть изъяты для нужд Вооруженных Сил, других войск, воинских формирований и органов только в соответствии с законодательством Российской Федерации. Порядок предоставления и использования земель, лесов, вод и других природных ресурсов для нужд Вооруженных Сил, других войск, воинских формирований и органов определяет Правительство РФ.

Для нужд обороны могут выделяться участки во временное (срочное) пользование, в том числе для проведения временных военных учений. Эти земли используются на основании срочных договоров о землепользовании или договоров аренды земельных участков.

В соответствии с условиями этих договоров на войсковые части (их подразделения) возлагается обязанность по приведению использованных земель в состояние пригодное для использования по их основному назначению.

При необходимости временного использования земель (территорий) для проведения учений и мероприятий, связанных с нуждами обороны, земельные участки у собственников, пользователей владельцев и арендаторов не изымаются. Их использование осуществляется применительно к порядку, установленному для проведения изыскательских работ, а также для зон с особыми условиями использования – в соответствии с требованиями Земельного Кодекса РФ.

Для смежных с военными землями землепользователей могут вводиться ограничения, призванные обеспечить интересы обороны страны, экологическую безопасность населения и охрану окружающей и природной среды.

В пределах территорий, предоставленных для нужд обороны, могут устанавливаться запретные зоны двух видов, регулирование которых осуществляется исключительно уполномоченным органом государственной власти:

- **внутренние запретные зоны**, то есть территория, расположенная внутри, в границах расположения военного объекта. В ее пределах устанавливается жесткий пропускной режим прохода, проезда и т.п.;
- **внешние запретные зоны**. Они устанавливаются теми органами, которые издают акты об отводе земель. В пределах внешних запретных зон вводятся определенные ограничения каких-либо видов строительства, топографических, картографических работ, размещения объектов связи и т.п.

4. Основные направления социально-экономического развития МО «Сельское поселение Куршская коса»

4.1. Прогноз численности населения

Прогноз численности населения сельского поселения «Куршская коса» выполнен на основе анализа сложившейся демографической динамики, а также на основании основных официально утвержденных стратегических документов регионального и муниципального уровней:

- Стратегия социально-экономического развития Калининградской области на средне- и долгосрочную перспективу, утвержденная Постановлением Правительства Калининградской области от 09 марта 2007 года № 95);

- Программа социально-экономического развития Калининградской области на 2007-2016 годы, утвержденная Законом Калининградской области от 28 декабря 2006 года № 115;

- Программа по оказанию содействию добровольному переселению в Калининградскую область соотечественников, проживающих за рубежом на 2007-2012 годы, утвержденная постановлению Правительства Калининградской области от 21 мая 2007 г. № 276;

- Территориальная комплексная схема градостроительного планирования развития территории калининградской области и ее частей на период до 2030 года, утвержденная Постановлением Калининградской области от 24.12.2004 года № 600;

- проект Схемы территориального планирования Калининградской области (2008 г.);

- Стратегия социально-экономического развития муниципального образования «Зеленоградский район».

В генплане сельского поселения приняты следующие прогнозные периоды:

- первая очередь – 2020 г.;
- расчетный период – 2031 г.

Расчет прогнозной численности населения может быть выполнен по трем вариантам:

- инерционный вариант;
- целевой вариант;
- «энергетический» вариант.

Инерционный вариант

Прогноз численности населения по инерционному варианту основан на экстраполяции темпов демографической динамики, сложившейся в последние 5 лет, на этапы расчетного периода.

Согласно данному прогнозу, численность населения сельского поселения на расчетный период изменится незначительно, увеличившись приблизительно на 500 чел. Основными составляющими демографической динамики станет компенсация естественной убыли практически равнозначным ему миграционным притоком с небольшим перевесом в пользу последнего. Согласно наметившимся в последние годы тенденциям, естественная убыль будет иметь тенденцию к постепенному снижению, преимущественно за счет увеличения рождаемости и некоторого снижения уровня смертности, при постепенном ослаблении миграционного притока.

Целевой вариант

Прогноз численности населения сельского поселения по «целевому» варианту предполагает некоторое увеличение миграционного притока в рамках реализации Программы по оказанию содействию добровольному переселению в Калининградскую область соотечественников.

Согласно данному прогнозу, население сельского поселения на расчетный период увеличится за счет восстановления режима простого воспроизводства и активного притока мигрантов со среднегодовыми темпами в 100 чел.

«Энергетический» вариант

«Энергетический» вариант прогноза численности населения основан на полномасштабной реализации областных стратегических программ социально-экономического развития и принят в качестве основного в проекте Схемы территориального планирования Калининградской области (2008 г.).

Согласно данному прогнозу, численность населения сельского поселения на расчетный период увеличится в 2 раза, в первую очередь, за счет активного притока мигрантов и улучшения условий естественного воспроизводства.

Учитывая тот факт, что реальные темпы реализации Программы по оказанию содействия добровольному переселению в Калининградскую область соотечественников за 3 года с начала ее реализации существенно ниже

запланированных, а финансово-экономический кризис 2008-2009 гг. в значительной степени осложнил условия реализации программ стратегического развития по инновационному сценарию, прогнозное изменение численности населения по целевому варианту представляется наиболее вероятным и рекомендуется к рассмотрению в качестве основного.

Таблица № 6

**Источники формирования численности населения
 (по целевому варианту)**

Период	Изменение численности населения, тыс. чел.	Средний прирост населения, всего тыс. чел.	Источники формирования	
			За счет среднего ест. прироста, всего тыс. чел.	За счет среднего мех. прироста, всего тыс. чел.
			Средний за год, тыс. чел.	Средний за год, тыс. чел.
			Средний за год, тыс. чел.	Среднее за год, чел./1000 чел.
2010 – 2020 гг.	1,5 – 1,6	0,005	-0,01	0,9
			-0,002	0,1
			0,01	-0,2
2020 – 2030 гг.	1,6 – 20,0	0,5	0	1,3
			0	0,1
			0,1	0

На основе целевого варианта прогноза численности населения выполнен расчет перспективной динамики возрастного состава населения.

Повышение уровня рождаемости и активный приток мигрантов, как правило, принадлежащих к числу лиц активного репродуктивного возраста, на перспективу будет определять изменение возрастного баланса населения сельского поселения в сторону более демографически благоприятной и сбалансированной структуры.

Прогнозируемое повышение относительных долей населения трудоспособного возраста и молодежи, и снижение доли пенсионеров будет на перспективу снижать нагрузку на трудоспособное население и улучшать условия естественного воспроизводства.

4.2. Прогноз развития хозяйственного комплекса.

На территории муниципального образования отсутствуют предприятия промышленности, коммерческие предпринимательские структуры, оказывающие транспортные и строительные услуги.

На территории муниципального образования размещение объектов капитального строительства местного значения, которые могут оказывать негативное воздействие на окружающую среду, не планируется.

Лесное хозяйство представлено ФГУ Национальный парк «Куршская коса», который занимается охраной природных комплексов и туристско-рекреационной деятельностью, а также ведет заготовку и реализацию деловой древесины и дров для нужд населения.

Сельское хозяйство представлено СПК Рыболовецким колхозом «Труженик моря», основной деятельностью которого является добыча и обработка рыбы.

Торговля в муниципальном образовании в основном представлена частными предпринимателями (более 10), услуги почтовой связи осуществляются отделением почтовой связи п.Лесной и п.Рыбачий, обслуживающий и п.Морское.

Услуги ЖКХ на территории муниципального оказывает муниципальное казенное предприятие «Благоустройство». Численность работающих – 13. В муниципальном образовании находится одна квартальная котельная, вырабатывающая тепловую энергию, которая

находится в п. Рыбачий и работающая на твердом топливе (уголь). Жилой фонд обеспечен коммунальными услугами на 35% (водопотребление, водоотведение, теплоснабжение), в основном многоквартирные дома. Расчетная потребность топлива на отопительный сезон – 300 тонн.

Муниципальное образование «Сельское поселение Куршская коса» располагает медицинскими учреждениями - фельдшерско- акушерские пункты в поселках: ФАП (п.Лесной) ФАП (п.Морское) ФАП (п.Рыбачий) .

В поселке Рыбачий расположена одна средняя школа (МАОУ СОШ п.Рыбачий) и детский сад «Золотая рыбка». Учреждения культуры представлены Культурно-досуговым центром в поселке Рыбачий и Домом культуры в п. Лесной. На базе ДК расположены две библиотеки и два тренажерных зала.

Культурные религиозные объекты представлены православными храмами: Храм преподобного Сергия Радонежского (пос. Рыбачий) и Храм Великомученика Пантелеймона (пос. Лесное).

Калининградская епархия планирует открыть храм в п.Морской, основная проблема - в оформлении земельных отношений.

Широкое распространение на территории муниципального образования получило рекреационно-оздоровительное направление (отдых на базах отдыха с посещением пляжа), туристы (организованные и неорганизованные) в основном посещают объекты ФГУ Национальный парк «Куршская коса» (туристические маршруты, музей).

Экологическая обстановка на территории муниципального образования в целом удовлетворительная, но существуют проблемы с качеством очистки сточных вод поселков Рыбачий, Лесной. В связи с этим необходима реконструкция очистных сооружений этих поселков.

Предприятия

По данным отдела экономического развития на территории муниципального образования функционируют 27 предприятий, из которых в сфере:

торговли: 6 предприятий с торговой площадью 411 кв. метров
общественного питания: 9 предприятий, в них 520 посадочных мест

На территории Куршской косы находятся следующие крупные предприятия:

Таблица № 4

Наименование организации	Сфера деятельности	Количество персонала, чел.
СПК Рыбоведческий колхоз «Труженик моря»	Добыча и переработка морепродуктов	78
База отдыха ЦБРФ «Балтийские пески»	Организация отдыха	65
ООО «Турэкоинвест» (Альтримо)	Гостиничный бизнес	27
ООО «Куршская коса» (Постоялый двор)	Гостиничный бизнес	60
ООО «Парк»	Организация общественного питания	38

На территории муниципального образования структуры федеральных органов власти не расположены.

В поселках Морское и Рыбачий расположены воинские части.

В соответствии с данными Агентства по имуществу Калининградской области (письмо исх. № АБ-2474 от 28.06.10 г.) на территории муниципальное образование «Сельское поселение Куршская коса» зарегистрировано право собственности Калининградской области на земельные участки с кадастровыми номерами:

- 39:05:02 03 02:0066, площадью 2,5 га, адрес (местоположение): Калининградская область, Зеленоградский район, Куршское с/п, п. Лесной ул. Центральная, 47. Предоставлен в постоянное (бессрочное) пользование у ГОУДОД Калининградская областная специализированная детско-юношеская спортивная школа олимпийского резерва под обслуживание существующего детского оздоровительного лагеря «Алые паруса»;

- 39:05:02 03 02:0097, площадью 1,5093 га, адрес (местоположение): Калининградская область Зеленоградский район, национальный парк «Куршская коса», к северо-востоку от п. Лесной, предоставлен в постоянное (бессрочное) пользование ГОУДОД Калининградская областная специализированная детско-юношеская спортивная школа олимпийского резерва под строительство пионерлагеря;

- осуществляется оформление земельного участка, сформированного под объектом, находящимся в собственности Калининградской области, автомобильной дорогой 3 категории «Зеленоградск – Морское 1 Р-515»;

- в п. Морское расположен земельный участок с кадастровым номером 39:05:02 01 02:16 площадью 0,2035 га, на котором размещена туристическая база, находящаяся в собственности Калининградской области. Право собственности Калининградской области на указанный участок не зарегистрировано.

В соответствии с данными Агентства по градостроению Правительства Калининградской области (письмо исх. № 1186 от 03.06.10 г.) в настоящее время разработаны материалы ЗАО «Курортпроект» по Особой экономической зоне туристско-рекреационного типа на территории Зеленоградского района Калининградской области (ОЭЗ ТРТ), рассматриваются 4 участка.

- участок № 1 расположен вблизи г. Зеленоградск.
- участок № 2 – площадью около 160 га, расположен вблизи п. Рыбачий.
- участок № 3 – площадью около 20 га, расположен вблизи п. Морское с левой стороны от автодороги Зеленоградск – Литва.
- участок № 4 – площадью около 100 га, расположен вблизи п. Морское с правой стороны от автодороги Зеленоградск – Литва.

ОЭЗ ТРТ:

Разработка данного проекта осуществляется при условии максимального сохранения уникальной флоры и фауны на участках проектирования, минимизации утрат существующих зеленых насаждений, преимущественное размещение проектируемой застройки на территориях с нарушенным ландшафтом.

Участок № 2 (п. Рыбачий): Функциональное назначение участка в соответствии с проектом – зона размещения гостиничных комплексов высокого уровня комфортности и эксплуатационной базы для обслуживания данных комплексов и поселка Рыбачий.

В составе гостиничного комплекса запроектированы апартаменты, фуд-корт, крытый плавательный бассейн, крытые теннисные корты, выставочные залы. В общей композиции гостиничного комплекса запроектировано здание административно-делового центра.

Водоснабжение объектов инфраструктуры предлагается проектом обеспечить от существующих артезианских скважин с их расширением, либо устройством дополнительных скважин. Водоснабжение объектов обеспечит новая насосная станция с резервуарами чистой воды. На территории участка необходимо строительство внутриплощадочных сетей водопровода. Требуется строительство КНС для перекачки стоков в общий регулирующий резервуар. Также требуется строительство локальных очистных сооружений (ЛОС) с высокой степенью очистки. В расчеты производительности очистных сооружений включены хозяйственно-бытовые сбросы поселка Рыбачий. Степень очистки должна соответствовать требованиям к водоёмам рыбохозяйственного назначения.

Газоснабжение – принято предложение ЗАО «Газ-Ойл» осуществить газоснабжение котельной участка ОЭЗ на сжиженном природном газе. Газоснабжение предлагается осуществить и участок ОЭЗ и поселка Рыбачий.

Электроснабжение объекта относится ко 11 категории электроснабжения, предлагается выполнить прокладку 2-х КЛ 35 кВ линии от ПС Зеленоградска и строительство РП 35/10 кВ п. Рыбачий. Проектируемое РП представляет собой модульную блочную трансформаторную подстанцию, устанавливаемую без подготовки на фундамент из бетонных плит.

Освещение территории предлагается выполнить с помощью декоративных опор паркового освещения.

Всего работающих – 1490 человек.

Участок № 3 (п. Морское). Функциональное назначение участка – зона кратковременного отдыха жителей Калининградской области. Запроектировано строительство двух кафе, информационно-эксплуатационного центра, магазина, спасательной станции. Предусмотрено благоустройство территории, в том числе создание организованных переходов через авантюну, с использованием почвозащитных настилов, устройство площадок отдыха и прогулочных дорожек.

Участок № 4 (п. Морское). Функциональное назначение участка – зона размещения супер-комфортного гостиничного комплекса. Запроектированы апартаменты, выставочный зал, кафе, СПА-центр, пункт проката велосипедов и водного снаряжения.

Водоснабжение и канализование участков № 3,4 предусмотрено от проектируемых дополнительных водозаборных скважин и очистных сооружений в районе п. Морское. Электроснабжение – от проектируемой РТП в поселке Рыбачий.

Проектируемая ОЭЗ ТРТ для своего полноценного развития требует решения ряда вопросов, выходящих за рамки проекта, в том числе:

- развитие инженерной и транспортной инфраструктур с учетом существующих на косе жилых поселков.

- реконструкция и реновация самих территорий поселков не только с точки зрения их эстетического соответствия формируемой туристической зоне международного уровня, но и с точки зрения включения населения в сферу обслуживания туристов. Существующее состояние жилого фонда поселков не позволяет рассматривать их как объекты экскурсионного показа и мета размещения туристов.

- проведение природоохранных и благоустроительных мероприятий.

- решение вопросов инженерной подготовки территории, включая вопросы берегозащиты и восстановления пляжей, борьбы с подтоплением, заболачиванием, движением песка на всей территории косы.

Туристический бизнес

Благоприятные климатические условия позволяют отдыхать на Куршской косе в период с мая по ноябрь. В связи с этим большое развитие получил гостиничный бизнес.

Согласно реестру туристических объектов, на территории поселения ведут деятельность 39 объектов размещений, в которых находится порядка 1493 мест размещения, из них

в п. Морское: 7 объектов на 128 мест размещения

в п. Рыбачий: 9 объектов на 118 мест размещения

в п. Лесное: 21 объектов на 1048 мест размещения

В поселке Рыбачий работает туристский информационный центр.

В поселке ЛЕСНОЕ:

«Байкова» - гостевой дом

«Балтика» дом отдыха

«Куршская коса» отель

«Парма» гостевой дом

«Понарт» гостевой дом

«Терраса» гостевой дом

«Три домика» гостевой комплекс

Частный гостевой дом

«Элиза Заркау» вилла,

«Дом рыбакова» гостевой дом-турбаза

В поселке МОРСКОЕ:

«Досуг» гостевой дом,

«Золотые пески» бывший гостевой дом

«Морское» отель,

«Пиллкоппен» гостевой дом

«Эфа» гостевой дом,

В поселке РЫБАЧИЙ:

«Альтримо» - гостевой комплекс, п.Рыбачий

«Росситен» гостевой дом,

«Трактир» гостиница

«Трактир» гостиница, (бывшая гостиница «Парк отель» /«Постоялый двор»).

5. Комплексный градостроительный анализ территории.

На основании комплексного градостроительного анализа территории выполнена оценка территориальных и функциональных возможностей сельского поселения по планировочным районам:

Центральный район муниципального образования «Сельское поселение Куршская коса» посёлок Рыбачий:

- основной жилой район населенного пункта, застроенный малоэтажной типовой застройкой послевоенного периода;

- масштабность и зоны градостроительного регулирования исторической застройки нарушены типовой застройкой, лишенной эстетической привлекательности;

- общественный центр не сформирован;

- кварталы жилой застройки имеют относительно низкий уровень благоустройства;
- наличие значительных площадей свободных территорий;
- здания имеют высокий уровень износа, значительная часть их находится в неудовлетворительном техническом состоянии и нуждается в капитальном ремонте;
- уровень озеленения относительно высокий, имеются зеленые насаждения общего пользования;
- уровень обустройства зон массового отдыха невысок;
- экологическая ситуация относительно благоприятная.

Перспективы развития связаны:

- с использованием высвободившихся территорий для развития общественных и туристско-рекреационных функций;
- с реконструкцией и модернизацией существующих зданий;
- с уплотнением застройки (надстройки, вставки и т.п.);
- с улучшением эксплуатационных качеств и архитектуры зданий;
- с переоборудованием первых этажей под объекты социальной инфраструктуры;
- с повышением уровня внешнего благоустройства, освещенности и т.п.;
- с развитием туристско-рекреационных функций.

Район пос. Лесное.

- существующий жилой фонд представлен индивидуальной и малоэтажной застройкой; поселковая среда не сформирована;
- кварталы жилой застройки имеют относительно низкий уровень благоустройства;

- здания имеют высокий уровень износа, значительная часть их находится в неудовлетворительном техническом состоянии и нуждается в капитальном ремонте;

- уровень озеленения района относительно высокий;

- экологическая ситуация благоприятная.

Перспективы развития района связаны:

- с развитием индивидуального жилищного строительства;

- с реконструкцией и модернизацией существующих зданий;

- с уплотнением застройки (надстройки, вставки и т.п.);

- с улучшением эксплуатационных качеств и архитектуры зданий;

- с повышением уровня благоустройства жилого фонда;

- с развитием туристско-рекреационных функций.

Район. Пос. Морское.

- существующий жилой фонд представлен малоэтажной жилой и индивидуальной застройкой;

- кварталы жилой застройки имеют относительно низкий уровень благоустройства;

- здания имеют высокий уровень износа, значительная часть их находится в неудовлетворительном состоянии;

- уровень озеленения района относительно высокий; имеются зеленые насаждения общего пользования;

- экологическая ситуация благоприятная;

Перспективы развития района связаны:

- с реконструкцией и модернизацией существующих зданий;

- с уплотнением застройки (надстройки, вставки и т.п.);

- с улучшением эксплуатационных качеств и архитектуры зданий;

- с повышением уровня благоустройства жилого фонда;

- с развитием туристско-рекреационных функций.

6. Мероприятия по территориальному планированию.

6.1. Основные принципы проектной организации территории

Основные направления градостроительного развития МО «Сельское поселение Куршская коса» базируются на «Прогнозе социально-экономического развития МО «Зеленоградский район» на период до 2016 года». Проектные решения разработаны с учетом природных особенностей Куршской Косы, объекта Всемирного наследия национального парка «Куршская коса», комплексного анализа территории муниципального образования, существующего положения и современных тенденций в развитии поселения и направлены на улучшение состояния окружающей среды и качества жизни населения муниципального образования.

Основные принципы проектной организации территории:

- Сохранение и дальнейшее развитие сложившейся планировочной структуры муниципального образования «Сельское поселение Куршская коса».
- Создание удобных транспортных связей и выявление направлений для дальнейшего территориального развития поселения.
- Реконструкция и благоустройство всех функциональных зон поселения – жилых, общественных, коммунальных, рекреационных, зеленых зон, памятников.
- Сохранение и использование архитектурно-планировочных и ландшафтных особенностей поселения.
- Развитие общественных центров в каждом посёлке муниципального образования с учётом сохранения существующих зеленых зон.
- Реконструкция и ремонт улично-дорожной сети, инженерных сетей и сооружений, обустройство надземных пешеходных переходов;

- Обустройство стоянок индивидуального легкового автотранспорта, стоянок поселкового транспорта (ведомственного, экскурсионного транспорта, такси);
- Благоустройство и создание парков, скверов, лесопарковых зон, зеленых массивов;
- Сохранение, восстановление и расширение пляжей;
- Внедрение и реализация комплекса мероприятий по улучшению экологического состояния окружающей среды.

6.2. Развитие планировочной структуры и функциональное зонирование территории

Основу проектной планировочной структуры сельского поселения составляют две взаимосвязанные системы - природный и урбанизированный каркасы.

Проектом предусматривается максимальное сохранение существующего природного каркаса в целях устойчивого развития территории и его использование для развития рекреационной, в том числе туристической деятельности, на территории поселения.

Природный каркас - взаимосвязанная система озелененных пространств поселений - парков, скверов, и особо охраняемых природных территорий, лесных и лесопарковых массивов, рекреационных зон, водных ландшафтов (в том числе - территория национального парка «Куршская Коса»).

Урбанизированный каркас территории муниципального образования определен системой расселения населения и осуществляемыми на территории различными видами экономической деятельности.

Проектом предусматривается изменение урбанизированного каркаса за счет развития транспортной инфраструктуры и территорий ряда населенных пунктов.

Урбанизированный каркас территории муниципального образования структурно формируется следующими элементами:

- системой основных транспортных магистралей - главных планировочных осей территорий;
- основными градостроительными узлами, сформированными посёлками;
- коммунально-складскими территориями.

Планировочная структура МО «Сельское поселение Куршская коса» отражает целесообразность и удобство организации качества среды жизнедеятельности, взаимодействие таких составляющих как природные факторы, жилые образования, рекреационные зоны, коммунально-складские зоны и зоны инженерных и транспортных инфраструктур, иные зоны.

Функциональное зонирование территории

Зонирование территории является одним из основных инструментов регулирования градостроительной деятельности. Зонирование ставит рамочные условия использования территории, обязательные для всех участников градостроительной деятельности в части функциональной принадлежности, плотности и характеру застройки, ландшафтной организации территории.

Разработанное в составе генерального плана муниципального образования «Сельское поселение Куршская коса» функциональное зонирование учитывает: градостроительную специфику территории, сложившиеся особенности использования земель, данные земельного кадастра.

Функциональные зоны установлены на основании положений Градостроительного и Земельного кодексов Российской Федерации, требований специальных нормативов и правил, касающихся зон ограничений по использованию территорий.

Проектное функциональное зонирование территории МО «Сельское поселение Куршская коса» представлено следующими зонами:

- **жилые зоны** – существующая застройка различных типов в соответствии с этажностью и плотностью (усадебные, многоквартирные);
- **общественно-деловые** - многофункциональная общественно-деловая застройка (административные и культурно-бытовые центры, культовые объекты, учреждения здравоохранения и социальной защиты, школы, детские сады, спортзалы, магазины, кафе, пекарни, почта, телефон, отделения банков);
- **рекреационные** (санатории, гостиницы и гостиничные комплексы), парки, скверы, лесопарки прибрежные территории водных объектов);
- **коммунально-складская** (гаражи, предприятия по обслуживанию транспортных средств, бани, КБО, инженерные сооружения);
- **зона сельскохозяйственного назначения;**
- **инженерной и транспортной инфраструктуры;**
- **зона рекреационно-туристических объектов**
- **территорий специального назначения.**

В состав зон ограничений по использованию территорий входят:

- **зоны округов горно-санитарной охраны Федерального курорта,**
- **особо охраняемые природные территории;**
- **охранные зоны водных объектов.**

На схемах Материалов по обоснованию и Генерального плана отражены:

- сложившиеся границы населенных пунктов (по состоянию на 01 января 2011 года) в соответствии с данными государственного кадастра недвижимости;
- проектируемые границы населенных пунктов в соответствии с соглашением между МО «Сельское поселение Куршская коса» и ФГБУ «Национальный парк Куршская коса».

проектом предлагается, по Соглашению между МО «Сельское поселение Куршская коса» и ФГБУ «Национальный парк Куршская коса», переформировать границы лесного фонда путем:

3. включения земельных участков, уже занятых многоквартирными домами, поселенческими кладбищами и территориями скважин в границы населенных пунктов п. Рыбачий и п. Морское,
4. исключения из границ населенных пунктов в п. Рыбачий территории, не подлежащей застройке, на которой находится кормовая база животных Куршской косы и территория, которая свободна от застройки существующими жилыми домами и в п. Морское, территории, которая свободна от застройки существующими жилыми домами.

Обоснование:

Соглашение между МО «Сельское поселение Куршская коса» и ФГБУ «Национальный парк Куршская коса» отражает следующие моменты:

Общая площадь населенных пунктов: 351 га, данная площадь установлена постановлением Совета Министров РСФСР от 06.11.1987 года № 423 «О создании государственного природного национального парка «Куршская коса».

В поселке Рыбачий включаются в границы населенных пунктов, отмеченных в материалах лесоустройства, как «ПОС» (поселковые земли): территория существующих жилых домов, территория кладбища и территория скважин. **Включаются в категорию земель «земли населенных пунктов» и исключаются из категории земель «земли лесного фонда»:**

1. территория площадью: 0,538 га, 0,60 га, 0,784 га, из квартала 50 в соответствии с планшетами лесоустройства: 3 участка, Лесничество «Золотые Дюны», рекреационная зона (территория занятая жилыми домами и скважинами). Предлагается разрешенное использование: «под эксплуатацию и обслуживание жилых домов»;

2. территория площадью: 0,348 га, из квартала 48 в соответствии с планшетами лесоустройства: 1 участок, Лесничество «Золотые Дюны», рекреационная зона (территория занятая жилыми домами и скважинами) Предлагается разрешенное использование: «под эксплуатацию и обслуживание жилых домов и скважин»;

3. территория площадью: 0,95 га, из квартала 49 в соответствии с планшетами лесоустройства: Лесничество «Золотые Дюны», рекреационная зона (территория занятая кладбищем). Предлагается разрешенное использование: «под эксплуатацию и обслуживание поселкового кладбища».

4. территория, площадью 8,25 га, учтенная в материалах лесоустройства как земли населенных пунктов, но в КПТ в графической части обозначен, как земли лесного фонда (кадастровый учет не пройден): земельный участок с кадастровым номером 39:05:020401:1 (см. КПТ img496125 – папка «Кадастр территория косы»), 85/284, Лесничество «Золотые Дюны», зона обслуживания посетителей. Предлагается разрешенное использование: «под эксплуатацию и обслуживание жилых домов».

При этом **исключаются** из категории земель «населенных пунктов» в п. Рыбачий и предлагаются к переводу в «земли лесного фонда»:

1. территории, не подлежащей застройке, на которой находится кормовая база животных Куршской косы: территория площадью: 47 га, из квартала в соответствии с планшетами лесоустройства: 85/284, Лесничество «Золотые Дюны», зона обслуживания посетителей (**проектом предлагается эту зону установить как особо охраняемую**) (места гнездования птиц);

2. территория площадью: 4,5 га, из квартала в соответствии с планшетами лесоустройства: 85/284, Лесничество «Золотые Дюны», зона обслуживания посетителей (**проектом предлагается эту зону установить как рекреационную**).

В поселке Морское включаются в границы населенных пунктов отмеченных в материалах лесоустройства, как «ПОС» (поселковые земли): жилые дома, в которых проживают жители поселка Морское и существующее кладбище.

Включаются в категорию земель «земли населенных пунктов» и исключаются из категории земель «земли лесного фонда»:

1. территория площадью: 0,88 га, из квартала 14, в соответствии с планшетами лесоустройства: Лесничество «Зеленоградское», особо охраняемая зона (территория занятая жилыми домами). Предлагается разрешенное использование: «под эксплуатацию и обслуживание жилых домов».

2. территория площадью: 0,72 га, из квартала в соответствии с планшетами лесоустройства: 28, Лесничество «Зеленоградское», особо охраняемая зона (территория занятая кладбищем). Предлагается разрешенное использование: «Под эксплуатацию и обслуживание поселкового кладбища».

Исключаются из категории земель «населенных пунктов» в п. Морское и предлагаются к переводу в «земли лесного фонда»:

1. территория площадью: 0,47, из квартала в соответствии с планшетами лесоустройства: 84, Лесничество «Золотые Дюны», зона обслуживания посетителей (территория свободная от застройки жилыми домами). **Проектом предлагается эту зону установить как рекреационную зону.**

2. территория площадью: 1,13 га, из квартала в соответствии с планшетами лесоустройства: 84, Лесничество «Золотые Дюны», зона обслуживания посетителей (территория свободная от застройки жилыми домами). **Проектом предлагается эту зону установить как рекреационную зону.**

Поселок Лесное изменение границ не затрагивает.

При реформировании границ поселков площадь населенных пунктов остается равной 351 гектар.

Графические схемы проектных предложений и схемы согласованных границ между МО «Сельское поселение Куршская коса» и ФГБУ «Национальный парк Куршская коса» являются приложением к настоящему проекту.

6.3. Жилой фонд. Зоны жилой застройки.

На территории муниципального образования «Сельское поселение «Куршская коса» расположено 3 населенных пункта: пос.Лесной, пос.Рыбачий и пос.Морское.

Административный центр МО «Сельское поселение «Куршская коса» - поселок Рыбачий – расположен в центральной части территории муниципального образования со стороны Куршского залива, рядом с автомобильной магистралью III технической категории, связывающей посёлки Куршской косы с административным центром г. Зеленоградском и областным центром г. Калининградом.

Большая часть жилого фонда представлена 2-3-этажной каменной застройкой довоенной постройки и послевоенной. Одноэтажная застройка, в основном усадебного типа, также преимущественно каменная. Она расположена в сельских населенных пунктах, в т.ч. в бывших, вошедших со временем в границы существующего поселения.

Малоэтажная застройка преобладает. Дома довоенной постройки имеют высокую степень физического износа и нуждаются в капитальном ремонте и инженерном обустройстве. Большая часть этого жилья в ближайшие годы может оказаться в категории ветхого и аварийного.

Уровень оборудованности жилого фонда основными видами благоустройства относительно невысок.

Жилищная проблема является в настоящее время одной из наиболее актуальных социальных проблем в муниципальном образовании. Каждый год образуются молодые семьи.

На территории сельского поселения расположено несколько жилых районов.

Одной из актуальных проблем жилищного строительства и наиболее целесообразным является метод сбережения и обновления уже созданного жилого фонда – реконструкция и модернизация жилых домов (особенно массовых серий, построенных в 1960-70-х гг.) для прироста жилья на освоенной территории, уплотнения застройки, улучшения эксплуатационных качеств и архитектуры домов, уменьшению себестоимости, снижению потребления энергоресурсов (расходы на тепло, газ). Это надстройки, устройство жилых вставок, переоборудование первых этажей для размещения объектов с социально-обслуживающими функциями.

Собственная сырьевая база для производства строительных материалов отсутствует.

Рекомендуется обновление существующего жилого фонда – реконструкция и модернизация жилых домов (особенно массовых серий, построенных в 60-70-х годах) для прироста жилья на уже освоенной территории, уплотнения застройки, улучшения эксплуатационных качеств и архитектуры домов, уменьшения себестоимости, снижения потребления энергоресурсов. Это надстройки, устройство жилых вставок, переоборудование первых этажей для размещения дополнительной обслуживающей функции.

Проектные предложения

Основная цель проекта Генерального плана, повышение качества жизни населения, неразрывно связана с улучшением жилищных условий, что выражается не только высокой жилищной обеспеченностью, но и качеством жилой среды населённых пунктов. Для её достижения необходимы:

1. ликвидация наиболее аварийного жилищного фонда и рекультивация занимаемых территорий с возможностью нового строительства на высвободившихся территориях;
2. реконструкция капитальных зданий с высокой степенью износа;
3. полное инженерное обеспечение всего жилищного фонда;
4. организация территории с гармоничным сочетанием селитебных и рекреационных территорий, зон культурно-бытового обслуживания и производственных площадок.

Кроме этого, генеральным планом указывается на необходимость поддержания технического состояния жилья путём проведения своевременных мероприятий по реконструкции жилищного фонда, его капитальному ремонту.

Увеличение площади границ населенных пунктов проектом не предусматривается.

6.4. Зона общественно-деловой застройки и система культурно-бытового обслуживания

Цель проекта — удовлетворение потребности населения сельского поселения в учреждениях обслуживания с учетом прогнозируемых характеристик социально-экономического развития и согласно существующим социальным нормативам и нормам. Обеспечение равных условий доступности для всего населения посредством оптимизации размещения сети объектов сферы обслуживания, с учетом трансформации планировочной и функциональной структуры территории поселения.

Зона общественно-деловой застройки в сельском поселении как таковая не выделяется. Отдельные учреждения социально-культурной сферы и бытового обслуживания расположены по территории хаотично, бессистемно.

На территории муниципального образования находятся следующие учреждения:

1. ФАП (п.Лесной, Морское, Рыбачий)
2. Дом культуры п.Лесной, Рыбачий
3. Библиотека п.Лесной, Рыбачий
4. ФГУ Национальный парк «Куршская коса»
5. СПК Рыболовецкий колхоз «Труженик моря»
6. МДОУ детский сад «Золотая рыбка» п. Рыбачий (местимость фактическая 52 чел, местимость по лицензии - 55).
7. МОУ СОШ п.Рыбачий (местимость по лицензии – 200 чел., местимость фактическая 142 чел.)
8. Биологическая станция «Рыбачий» ЗИН РАН.

В п. Лесной имеется:

5. Магазины – 2 шт.
6. Кафе-ресторан – 12 шт.
7. ФАП – 1.
8. Автостоянка – в районе променада на 120 автомобилей.
9. Дом культуры – местимость 100 чел.
10. Променад.

В п. Морское имеется:

1. Магазин – 1 шт.
2. Рестораны – 2 шт.
3. ФАП – 1 шт.
4. Кладбище.

В п. Рыбачий имеется:

1. ФАП – 1 шт.
2. Дом культуры – 1 шт.

3. Библиотека – 1 шт.
4. ФГУ Национальный парк «Куршская коса» - 1 шт.
5. СПК РК «Труженик моря» - 1 шт.
6. МДАУ детский сад – 1 шт.
7. МАУ СОШ п. Рыбачий – 1 шт.
8. Биологическая станция «Рыбачий» ЗИН РАН – 1 шт.
9. Магазины – 5 шт.
10. Кафе-рестораны – 5 шт.
11. Информационный центр – 1 шт.
12. Отдельный пожарный пост – 1 шт.
13. Кладбище.

Основная проблема культурно-бытового обслуживания – это качество предоставляемых услуг. Поэтому при высоких количественных показателях обеспеченности необходимо улучшать техническое оснащение объектов образования и здравоохранения, привлекать квалифицированный персонал необходимых специальностей, расширять спектр предоставляемых бытовых услуг.

В целом, функции общепоселкового центра сельского поселения обуславливает необходимость сочетания общественно-деловых функций с историко-культурными и туристско-рекреационными. Развитие последних предполагает создание в поселении туристско-гостиничного комплекса, в том числе в сочетании с реконструкцией и/или воссозданием исторической застройки.

Для развития дополнительного образования необходимо развивать материально-техническую базу.

В поселении нет стационарных медицинских учреждений, только медицинский пункт. Степень обеспеченности населения медицинскими услугами можно оценить исходя из Постановления Правительства РФ от 15 мая

2007 года № 286 «О Программе государственных гарантий оказания гражданам РФ бесплатной медицинской помощи на 2008 год», где сказано, что на каждые 1 тыс. населения необходимо иметь 10,4 коек и 18,0 посещений в смену.

Таким образом, мощность существующих медицинских учреждений, согласно их проектной ёмкости, является недостаточной. Такая ситуация, учитывая существующую численность населения МО и дальнейшее её увеличение, не может считаться удовлетворительной.

6.5. Производственные и коммунально-складские территории

На территории сельского поселения в настоящее время осуществляют хозяйственную деятельность одно крупное предприятия – это Рыболовецкий колхоз «Труженик моря». Остальные предприятия относятся к категории малых.

Малый бизнес в силу своей массовости играет значительную роль в социально-экономической жизни МО. Основным видом деятельности малого предпринимательства в поселении является розничная торговля и услуги в сфере организации отдыха, в меньшей степени общественное питание и бытовое обслуживание, и лишь в незначительной степени – промышленность и транспорт.

В планировочной структуре отдельно не выделяются промышленные и коммунально-складские зоны.

В поселении имеется две котельные (п. Рыбачий и п. Лесной), работающее на угле.

В перспективе источником устойчивого экономического роста в сельском поселении должен стать стабильный рост инвестиций в основной капитал уже существующих предприятий при расширяющемся потребительском спросе, однако организация новых не крупных промышленных производств практически исключается.

По сведения государственного кадастра недвижимости на территории муниципального образования Земли промышленности, энергетики, транспорта, связи, радиовещания, телевидения, информатики, земли для обеспечения космической деятельности, земли обороны, безопасности и земли иного специального назначения занимают:

(3 категория согласно данным кадастра недвижимости)

Земли 3 категории за границами населенных пунктов

3359335 м.кв.=335,93 га

Земли 3 категории в границах населенных пунктов (пос. Лесной)

11184 м.кв.=1,12 га

ИТОГО: 3370519 м.кв. = 337,05 га

На схемах материалов по обоснованию установлены санитарно-защитные зоны.

Вокруг объектов и производств, являющихся источниками негативного воздействия на среду обитания и здоровье человека, устанавливается специальная территория с особым режимом использования - санитарно-защитная зона (СЗЗ), размер которой обеспечивает уменьшение вредных воздействий (химического, биологического, физического) до значений, установленных гигиеническими нормативами, а для предприятий I и II класса опасности - как до значений, установленных гигиеническими нормативами, так и до величин приемлемого риска для здоровья населения. По своему функциональному назначению санитарно-защитная зона является защитным барьером, обеспечивающим уровень безопасности населения при эксплуатации объекта в штатном режиме.

Размеры СЗЗ и режимы деятельности для промышленно-коммунальных объектов устанавливаются СанПиН 2.2.1/2.1.1.1200-03 «Санитарно-защитные зоны и санитарная классификация предприятий, сооружений и иных объектов».

В санитарно-защитной зоне запрещается размещать: жилую застройку, включая отдельные жилые дома, ландшафтно-рекреационные зоны, зоны отдыха, территории курортов, санаториев и домов отдыха, территорий садоводческих товариществ и коттеджной застройки, коллективных или индивидуальных дачных и садово-огородных участков, а также других территорий с нормируемыми показателями качества среды обитания; спортивные сооружения, детские площадки, образовательные и детские учреждения, лечебно-профилактические и оздоровительные учреждения общего пользования.

Зона санитарной охраны водозаборов питьевого назначения

Зоны санитарной охраны (ЗСО) – территории, прилегающие к водопроводам хозяйственно-питьевого назначения, включая источник водоснабжения, водозаборные, водопроводные сооружения и водоводы в целях их санитарно-эпидемиологической надежности.

Размеры зон санитарной охраны определяются и регламентируются согласно СанПиН 2.1.4.1110-02 «Зоны санитарной охраны источников водоснабжения и водопроводов питьевого назначения». Проект ЗСО является составной частью проекта хозяйственно-питьевого водоснабжения.

Зоны санитарной охраны организуются в составе трех поясов.

Режим в зонах санитарной охраны водозаборов питьевого назначения

Первый пояс

территория первого пояса зон санитарной охраны (ЗСО) должна быть спланирована для отвода поверхностного стока за ее пределы, озеленена, ограждена и обеспечена охраной. Дорожки к сооружениям должны иметь твердое покрытие.

не допускается посадка высокоствольных деревьев, все виды строительства, не имеющие непосредственное отношение к эксплуатации, реконструкции и расширению водопроводных сооружений, в т.ч. прокладка

трубопроводов различного назначения, размещение жилых и хозяйственно – бытовых зданий, проживание людей, применение ядохимикатов и удобрений.

здания должны быть оборудованы канализацией с отведением сточных вод в ближайшую систему бытовой или производственной канализации или на местные станции очистных сооружений, расположенные за пределами первого пояса ЗСО с учетом санитарного режима на территории второго пояса.

водопроводные сооружения, расположенные в первом поясе ЗСО, должны быть оборудованы с учетом предотвращения возможности загрязнения питьевой воды через оголовки и устья скважин, люки и переливные трубы резервуаров.

Все водозаборы должны быть оборудованы аппаратурой для систематического контроля соответствия фактического дебита при эксплуатации водопровода проектной производительности.

Второй пояс

В пределах второго пояса зоны санитарной охраны не допускается:

размещение кладбищ, скотомогильников, полей ассенизации, полей фильтрации, навозохранилищ, силосных траншей, животноводческих и птицеводческих предприятий и других объектов, обуславливающих опасность микробного загрязнения подземных вод;

применение удобрений и ядохимикатов;

рубка леса главного пользования и реконструкции.

Предусматривается выполнение мероприятий по санитарному благоустройству территории населенных пунктов и др. объектов (оборудование канализацией, устройство водонепроницаемых выгребов, организация отвода поверхностного стока и др.).

Второй и третий пояс

в пределах второго и третьего поясов зон санитарной охраны водозаборов проводится выявление, тампонирование или восстановление всех

старых, бездействующих, дефектных или неправильно эксплуатируемых скважин, представляющих опасность в части возможности загрязнения водоносных горизонтов;

бурение новых скважин и новое строительство, связанное с нарушением почвенного покрова, производится при обязательном согласовании с центром государственного санитарно – эпидемиологического надзора;

запрещается закачка отработанных вод в подземные горизонты, подземное складирование твердых отходов и разработка недр земли;

запрещается размещение складов горюче – смазочных материалов, ядохимикатов, минеральных удобрений, накопителей промстоков, шламохранилищ и других объектов, обуславливающих опасность химического загрязнения подземных вод.

Предусматривается своевременное выполнение необходимых мероприятий по санитарной охране поверхностных вод, имеющих непосредственную гидрологическую связь с используемым водоносным горизонтом в соответствии с гигиеническими требованиями к охране поверхностных вод. В соответствии с требованиями СНиП 2.07.01-89 «Градостроительство. Планировка и застройка городских и сельских поселений» минимальную площадь озеленения санитарно-защитной зоны следует принимать в зависимости от ширины зоны:

до 300 м — 60%;

свыше 300 м до 1000 м — 50%;

свыше 1000 м до 3000 м — 40%.

6.6. Зеленые зоны и насаждения

Зеленые насаждения являются необходимым компонентом поселковой среды, важным архитектурно-планировочным элементом её формирования.

К зеленым насаждениям общего пользования относятся территории, используемые для рекреации всего населения поселения. Расчет потребности в них производится на всё население плюс, так называемое, «временное население», - приезжие, отдыхающие, туристы.¹

Зелеными зонами являются места общего пользования в зонах акваторий водных объектах.

В зеленых зонах запрещаются:

1) виды деятельности, предусмотренные подпунктами 1, 2 и 4 пункта 12 настоящей статьи;

2) ведение сельского хозяйства, за исключением сенокосения и пчеловодства, а также возведение изгородей в целях сенокосения и пчеловодства;

3) размещение объектов капитального строительства, за исключением гидротехнических сооружений, линий связи, линий электропередачи, подземных трубопроводов.

Проектные решения:

Проектом генерального плана предложен вариант территориального формирования системы зеленых насаждений общего пользования.

Основой организации системы зеленых насаждений являются существующие участки природного ландшафта и зеленых насаждений. Они служат не только для создания условий отдыха в природной среде, но и выполняют функции оздоровления воздушного бассейна, регулирования микроклимата, стабилизации температуры и ветрового и водного режима. Создаваемая система зеленых насаждений базируется на существующих парках и естественных растительных сообществах (городские леса) и увязывается с общей архитектурно-планировочной структурой поселения.

¹ «Правила создания, охраны и содержания зеленых насаждений в городах Российской Федерации» (п. 1.1.2), утверждены Приказом Госстроя России №153 от 15.12.1999 г.

На территории поселения имеются природные водотоки, представленные Балтийским морем и Куршской косой, которые целесообразно сохранять в организации системы зеленых насаждений.

Проектом рекомендуется оформление парков и скверов, шире использовать в оформлении парка и скверов цветочные культуры, как однолетние так и многолетние. Предлагается уделить внимание ценным породам деревьев, в том числе лиственным, отличающимся декоративной окраской листьев, формой (пирамидальной или плакучей) и кустарников с обильным цветением.

Также проектом предусматривается:

- сохранить все существующие зеленые насаждения и ввести их в систему зеленых насаждений поселения;
- инвентаризация существующих зеленых насаждений общего пользования;
- земли занятые зелеными насаждениями в границах сельского поселения должны быть благоустроены и включены в систему зеленых насаждений, организованы парки и скверы;
- под застройку должны отводиться непокрытые древесной растительностью земли, нарушенные и изрытые участки или площадки под разрушенными (или аварийными) зданиями и сооружениями;
- для застройки могут быть использованы только технологии, способствующие сохранению древесной растительности, минимально повреждающие почвенный покров вокруг площадок застройки.

6.7. Сельскохозяйственные зоны

Площадь земель сельскохозяйственного назначения по данным государственного кадастра недвижимости – 232, 7 га. В соответствии с исходными данными Министерства сельского хозяйства (вх. № 2342 от

23.07.2010 г.) – 224 га. В связи с тем, что материалы генерального плана основываются на официальных данных государственного кадастра недвижимости исходный показатель земель сельскохозяйственного назначения принимается – 232,7 га.

Проектом не предусматривается увеличение и уменьшение площадей земель сельскохозяйственного назначения.

6.8. Развитие туризма и рекреации

Одной из наиболее перспективных отраслей хозяйства сельского поселения должен стать туризм.

Богатая фауна Балтийского моря и Куршского залива, обилие рыбы и водоплавающей птицы обуславливает развитие таких видов туризма и отдыха, которые связаны с водным туризмом, охотой, рыбалкой и т.д. Вместе с тем, наличие на территории поселения памятников археологии, истории, культуры, сложившиеся традиции за последние годы позволяют развивать культурно-познавательный и событийный туризм.

Основными задачи в области развития специализированного туризма на территории сельского поселения, согласно Стратегии социально-экономического развития района, являются:

- Содействие развитию водного туризма;
- Развитие культурно-познавательного туризма;
- Содействие развитию событийного туризма;
- Развитие экологического и сельского туризма.

С точки зрения развития культурно-познавательного туризма необходимо создать центры притяжения туристов на базе существующих объектов историко-культурного наследия сельского поселения. Необходимо реконструировать и восстановить, музеефицировать, историко-культурные объекты.

Традиционно на территории Куршской косы самое широкое распространение получило рекреационно-оздоровительное направление (отдых на базах отдыха с посещением пляжа).

Куршская коса – песчаная граница между соленым Балтийским морем и пресным Куршским заливом. Уникальность косы издавна привлекает внимание туристов. Это интереснейшее место для изучения природы и историко – культурного наследия. Здесь возможны научные экспедиции, студенческие практики и наблюдение за живой природой. Только на Куршской косе в один день можно увидеть песчаные пустыни и луга, высокоствольные сосны и низкорослые заросли горной сосны, широколиственный лес, подвижные и закрепленные дюны, песчаные пляжи, протянувшиеся на десятки километров, морские, заливные и озерные берега, рыбацкие поселки и научные станции.

Кроме того, здесь тесно переплелись естественные природные процессы и деятельность человека.

На территории муниципального образования расположены три поселка. Поселок Лесной (ранее назывался Заркау) находится в самом узком месте косы, в 11 км от города Зеленоградска. В поселке Рыбачий (Росситен), на 35-м километре шоссе расположен административный центр муниципального образования, администрация национального парка «Куршская коса», правление рыболовецкого колхоза «Труженик моря», биостанция Зоологического института Российской Академии наук. Самый отдаленный и живописный из трех поселков косы – Морское (Пиллкопен) – расположился всего лишь в 4 км от российско – литовской границы.

Туристско-рекреационный потенциал муниципального образования очень высок и состоит из следующих основных видов отдыха:

- ✓ *Экологический туризм.* Туры «живой природы», наблюдение за птицами, образовательно-просветительский туризм
- ✓ экскурсионно-пешеходные маршруты;

- ✓ пляжная зона;
- ✓ музейный комплекс;
- ✓ станция кольцевания птиц;
- ✓ туристические базы;
- ✓ гостиницы коттеджного типа и гостевые дома;
- ✓ организованные места отдыха.

Велотуризм. Международный российско – польско - литовский проект «Создание приграничного веломаршрута по старинному почтовому тракту на Куршской косе: ЕВРОВЕЛО - БАЛТИКА» создания велодорожек, начиная с велодорожки на Куршской косе.

Культурно-исторический туризм. Планируется: приведение в порядок и реставрация памятников культурно-исторического наследия; открытие музея под открытым небом на территории Куршской косы; продолжение археологических раскопок в районе п. Моховое; создание современных объектов культуры (памятники, монументы, бюветы, мемориалы и др.); создание туристических маршрутов по местам расположения культурно - исторических объектов.

На территории национального парка выход к морю разрешен только в специально выделенных местах: в поселках Лесное, Рыбачий, Морское; у турбазы «Дюны», у музейно-информационного центра, на пешеходных маршрутах «Королевский бор», «Высота Мюллера», «Озеро Лебедь», а также на парковочных площадках.

Во всех населенных пунктах существуют предприятия общественного питания, спортивные объекты (стадион в поселке Рыбачий), кафе, бары.

ДЕТСКИЙ ОЗДОРОВИТЕЛЬНЫЙ ЛАГЕРЬ «АЛЫЕ ПАРУСА»

Государственное автономное образовательное учреждение дополнительного образования детей Калининградской области специализированная детско-юношеская спортивная школа олимпийского резерва, учредителем которого является Министерство образования Калининградской области;

Детский оздоровительный лагерь «Алые паруса» расположен частично на землях муниципального образования – земельный участок размером 2,5 Га, предоставленный в постоянное (бессрочное) пользование под обслуживание существующего детского оздоровительного лагеря «Алые паруса» (адрес: Калининградская область, Зеленоградский район, МО «Сельское поселение Куршская коса» поселок Лесной ул.Центральная,47); частично – на землях Национального парка «Куршская коса» - земельный участок к северо-востоку к поселку Лесной, размером 1,5093 Га, предоставленный в постоянное (бессрочное) пользование под строительство пионерлагеря.

Детский оздоровительный лагерь «Алые паруса» находится в одном из красивейших мест Калининградской области, на территории национального парка Куршская коса, в поселке Лесной (Заркау).

Великолепный сосновый бор, в котором располагается лагерь, целебный морской воздух, близость как к Куршскому заливу, так и к Балтийскому морю, с его замечательными пляжами,- все это способствует полноценному активному отдыху. На территории лагеря находятся жилые корпуса на 30-40 человек, душ, столовая на 130-150 человек, обеспечивающая 3-5-разовое питание, комната отдыха, медицинский пункт, территория для установки палаточных городков, футбольное поле, волейбольные площадки, место для игры в настольный теннис. Лагерь имеет выделенную территорию пляжа на побережье Балтийского моря. Здесь же организуется купание под руководством инструктора по плаванию. В настоящее время лагерь является учреждением сезонного использования, но ведутся работы по его реконструкции под детский

молодежный культурно-образовательный лагерь (центр) круглогодичного использования.

На территории Куршской косы активно развивается рекреационно-туристическая инфраструктура. В проекте генерального плана функциональное зонирование территории разработано с учетом существующего природного и урбанизированного каркасов территории муниципального образования.

Национальный парк Куршская коса, граничащий с территориями МО «Сельское поселение Куршская коса», как важная составляющая рекреационного потенциала Куршской косы.

На сегодняшний день гостей национального парка могут принять более 30 баз отдыха и около 20 гостиниц и гостевых домов, разместив у себя от 20 до 600 отдыхающих.

Все они, как и детский лагерь отдыха "Алые паруса", расположились в живописных поселках косы, в окружении соснового леса. Для удобства отдыхающих в национальном парке оборудованы парковки, смотровые площадки, стационарные места отдыха и места для пикников, а также специально оборудованные места для купания.

II. Лесной:

П.п	Наименование базы отдыха	Кол-во мест	Наличие очистных	Наличие скважины
1.	Гостиница «Куршская коса»	32	+	+
2.	Б.о. «Балтийские пески»	240	+	+
3.	Б.о. «Балтия»	30	-	+
4.	Б.о. «Лесное»	42	+	+
5.	Б.о. «Газавтоматика»	28	-	+

Калининградская область Зеленоградский муниципальный район
МУНИЦИПАЛЬНОЕ ОБРАЗОВАНИЕ «СЕЛЬСКОЕ ПОСЕЛЕНИЕ КУРШСКАЯ КОСА»
ГЕНЕРАЛЬНЫЙ ПЛАН

6.	Б.о. «Балткран»	34	-	+
7.	Б.о. «Радиопередающий центр»	30	-	+
8.	Б.о. «Рыбакколхозсоюз»	40	-	+
9.	Б.о. «Терраса»	28	-	+
	Итого:	504	3	9

II. Морское:

П.п	Наименование базы отдыха	Кол-во мест	Наличие очистных	Наличие скважины
1.	«Досуг»	40	+	+
2.	Б.о. «Морская звезда»	26	-	+
3.	Б.о. «Янтарная дюна»	12	+	+
4.	Б.о. «Неринга»	10	-	+
5.	Т.б. «Кондитер»	15	-	+
6.	Б.о. «Союз журналистов»	30	-	+
7.	Б.о. «Пилькоппен»	12	-	+
	Итого:	145	2	7

II. Рыбачий:

П.п	Наименование базы отдыха	Кол-во мест	Наличие очистных	Наличие скважины
1.	Б.о. «Альтримо»	62	+	+
2.	Б.о. «Трактир у дороги»	24	-	+
3.	АТП «Смит»	20	+	+

4.	Б.о. «Росситтен»	20	+	+
	Итого:	126	3	4

Уникальность Куршской косы издавна привлекает внимание туристов, однако ее слабая защищенность требует особой взвешенности и осторожности при использовании территорий. Поэтому наиболее приемлемым видом туризма для Куршской косы является эколого-познавательный туризм, ориентированный на разные категории посетителей парка.

Сотрудниками Национального парка «Куршская коса» разработаны и организованы туристско-рекреационные мероприятия:

- экологические экспедиции;
- познавательные (обзорные и тематические) экскурсии по специально оборудованным пешеходным тропам;
- образовательные экскурсии, включающие работу с проектом "Наблюдение за природой Балтики".

Для любителей активного отдыха в Национальном парке «Куршская коса» предлагаются водные прогулки на комфортабельных катерах. Большой популярностью пользуются экскурсии вдоль берега Куршского залива от пос. Рыбачий до открытых белых дюн - по Куршскому заливу от пос. Рыбачий (34 км) до Белых дюн (23 км) на катере.

Туристы, предпочитающие путешествовать пешком, могут совершить увлекательные прогулки по специально оборудованным тропам либо в составе экскурсионной группы, либо самостоятельно. Для этого действующие маршруты оборудованы информационными щитами и картами-схемами.

Сотрудниками Национального парка «Куршская коса» так же разработаны и организованы маршруты научного туризма .

Территория Куршской косы - интереснейшее место для изучения природы и историко-культурного наследия. Здесь возможны научные экспедиции, студенческие практики и наблюдения за живой природой. Особенно широки возможности наблюдений за птицами, а также флорой и фауной акваторий Куршского залива и Балтийского моря.

Туристические маршруты национального парка: "Королевский бор" ("Лесничество Гренц"). Маршрут протяженностью 2,8 км проложен в прикорневой части косы (6,5 - 7 км). Особенностью маршрута является прохождение трассы по вековым массивам хвойных лесов и старым насаждениям интродуцентов, в первую очередь туи гигантской.

"Высота Мюллера".

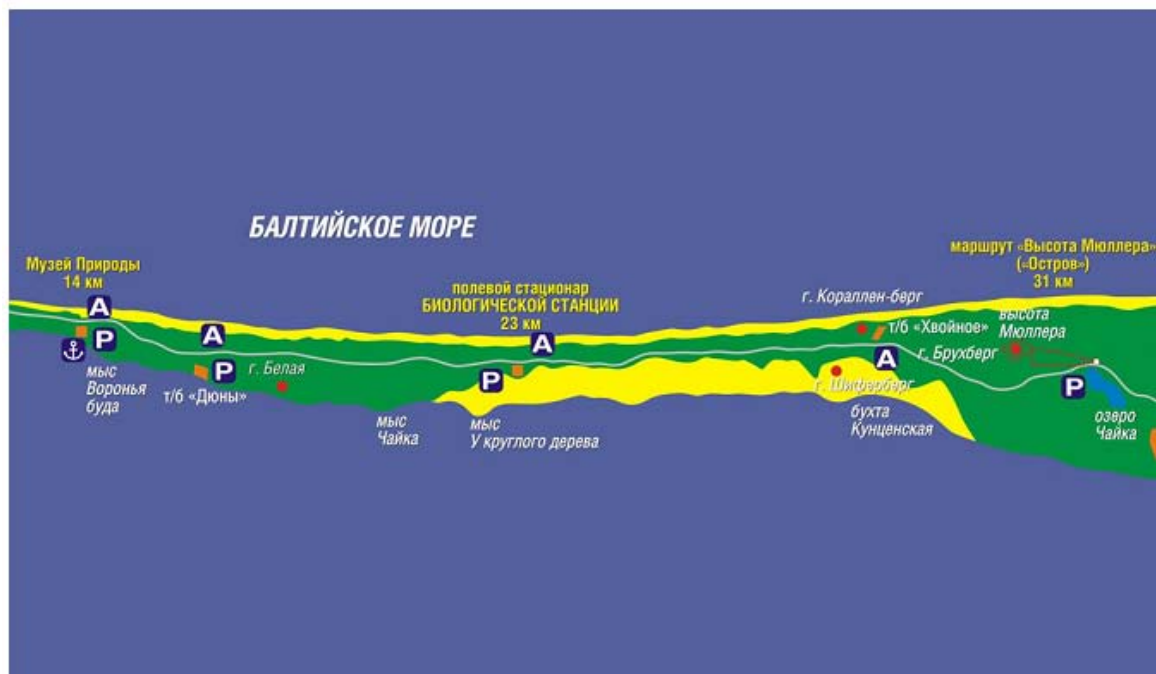


Маршрут протяженностью 3,5 км проложен недалеко от поселка Рыбачий, расположенного на ледниковом острове Расите - самой древней части Куршской косы, послужившей началом формирования ее песчаного тела. Маршрут знакомит посетителей национального парка Куршская коса с природным комплексом давно остановленной и поросшей лесом дюны. Маршрут оборудован смотровой площадкой, находящейся на высоте 44,4 м над уровнем моря и венчающей один из гребней дюны.

"Высота Эфа" .Маршрут протяженностью 2,8 км проложен на 42 км Куршской косы, в окрестностях поселка Морское - наиболее живописного из всех поселков косы Он пролегает к одной из самых высоких дюн, названной дюной Эфа в честь лесовода Франца Эфа, деятельность которого была посвящена изучению и закреплению подвижных песков. С обзорных площадок открывается все великолепие ландшафтов косы: море, залив, пространства, покрытые лесом, уютные домики поселка Морское.

"Озеро Лебедь". Маршрут протяженностью 4 км проложен недалеко от русско-литовской границы, в районе самой высокой дюнной гряды Куршской косы. Маршрут позволяет ознакомиться с особенностями геологической истории и геоморфологического строения Куршской косы, в частности, с уникальными подвижными дюнами - вторыми по высоте в Европе, а также с растительным и животным миром косы, с деятельностью лесоводов по закреплению движущихся песков. Кульминационный момент экскурсии - панорама, открывающаяся с видовой площадки, находящейся на высоте 55 м над уровнем моря на одном из эоловых бугров на вершине дюны. Отсюда экскурсанты смогут увидеть широкую морскую гладь, водный простор Куршского залива, а также массивы открытых песков, многоплановые виды озера Лебедь и лугов с перелесками.

"Фрингилла".



Изучение Куршской косы и создание целостного о ней представления невозможно без участия специалистов разных отраслей науки, именно поэтому в Национальном парке бок обок с лесоводами трудятся историки, археологи, педагоги, социологи, работники рыбной промышленности и многие, многие другие. В связи с этим огромный интерес представляет деятельность полевого стационара Биологической станции Зоологического института РАН по кольцеванию птиц и изучению их миграционного состояния. Экскурсия по полевому стационару "Фрингилла" (латинское название зяблика - самой распространенной птицы Куршской косы), которую проводят специалисты-орнитологи из Санкт-Петербурга, позволяет туристам поближе познакомиться с удивительным царством птиц, узнать о созданной в 1901 г. на Куршской косе пастором Иоганнесом Тинеманном первой в мире Орнитологической станции кольцевания птиц и 100-летней истории орнитологических исследований, "написанной" немецкими и российскими учеными.

Необходима разработка и распространение «календаря» знаменательных для поселения и района в целом историко-культурных, спортивных и иных событий.

6.9. Зоны специального назначения

На территории поселения в настоящее время расположены три кладбища. В соответствии с действующими нормативами, норма территории кладбищ на 1000 жителей — 0,24 га. Площадь существующих кладбищ – 1,5 га около п. Морского, 2 га около п. Рыбачий, 1 га - в п. Лесной.

Проектом предлагается включить территории кладбищ около поселков Морское и Рыбачий в границы населенных пунктов. Размещение нового кладбища не предусмотрено.

6.10. Развитие транспортной инфраструктуры.

По территории муниципального образования проходят следующие автодороги регионального значения (в соответствии с данными ГУ Калининградской области «Управление дорожного хозяйства Калининградской области» письмо исх. № 27-1/1204 от 09.06.2010 г.):

- «Зеленоградск – Морское» 3 технической категории, ширина полосы отвода автодороги 22,0 метра (по 11 метров в каждую сторону от оси дороги);
- «Калининград - Зеленоградск» 3 технической категории, ширина полосы отвода автодороги 22,0 метра (по 11 метров в каждую сторону от оси дороги);
- «Сосновка – Куршская коса» 5 технической категории, ширина полосы отвода автодороги 18,0 метра (по 9 метров в каждую сторону от оси дороги);

Придорожная полоса (территория, которая прилегает с обеих сторон к полосе отвода автомобильной дороги), зависящая от категории дорог с учетом перспектив их развития, установлена в размере:

75 метров для дорог I и II технической категории.

50 метров для дорог III и IV технической категории.

25 метров для дорог V технической категории.

Схема планируемого размещения улиц в жилой застройке и автодорог общего пользования отражает изменения и развитие транспортной инфраструктуры. На схемах поселков отражено планируемое размещение автодорог общего пользования, улиц в жилой застройке в границах населённых пунктов. В зоне жилой застройки проектом предусмотрено проектирование и развитие улиц местного значения с твёрдым дорожным покрытием.

Разработан рабочий проект по реконструкции автомобильной дороги «Зеленоградск-Морское» по параметрам, соответствующим II технической категории на отрезке км 1,6 – км 49,8.

Запланирована реконструкция существующих автодорог (проектная документация в стадии разработки:

«Калининград - Зеленоградск» 3 технической категории, на отрезке км 29,0 – км 31,5;

«Сосновка – Куршская коса» 5 технической категории, на отрезке км 0,0 – км 1,7 .

Транспортная схема поселков включает в себя следующие предложения:

В поселках **Лесное и Морское** на базе существующих уличных схем предлагается системное обустройство:

- надземных пешеходных переходов;
- стоянок индивидуального легкового автотранспорта;

- стоянок поселкового транспорта (ведомственного, экскурсионного транспорта, такси);
- обустройство променадов с оборудованными смотровыми (и для отдыха) площадками, спусками на пляжи – к Балтийскому морю и к Куршскому заливу;
- обустройство пристани для яхт и маломерных прогулочных судов.

В поселке Рыбачий проектом предусмотрена реконструкция дополнительного въезда в рекреационную зону посёлка со стороны автодороги III технической категории по существующей автодороге с твердым покрытием, с целью упорядочения и увеличения пропускной способности въезда в поселок.

Так же, с целью развития рекреационной зоны поселка предлагается системное обустройство:

- надземных пешеходных переходов;
- стоянок индивидуального легкового автотранспорта;
- стоянок поселкового транспорта (ведомственного, экскурсионного транспорта, такси);
- обустройство променадов с оборудованными смотровыми (и для отдыха) площадками, спусками на пляжи – к Балтийскому морю и к Куршскому заливу;
- обустройство пристани для яхт и маломерных прогулочных судов;
- обустройство велодорожек для прогулок и экскурсий.

Запланировано обустройство подъездных путей и транспортных развязок для въезда на территорию речного грузопассажирского многостороннего пункта пропуска Рыбачий.

6.11. Инженерная подготовка территории

Инфраструктура п. Лесной:

Длина дорог – 4562 м.

Сети водоснабжения – 2 км.

Сети водоотведения – нет.

Сеть – электроснабжения – от города Зеленоградск.

Газифицировано – 70 % поселка.

Инфраструктура п. Морское:

Подъезд к п. Морское – 1030 м – основной подъезд.

530 м – дополнительный подъезд.

Протяженность уличной сети – 4200м.

Сети водоснабжения – отсутствуют.

Сети водоотведения – отсутствуют.

Сеть – электроснабжения – запитана от Литовской республики 10 Кв.

Газификация – отсутствует.

Инфраструктура п. Рыбачий:

Дорожная сеть – 5650 м (асфальт, грунт).

Очистные сооружения – в рабочем состоянии.

Квартальная котельная – 1 шт.

Скважины – 2 шт.

Сети водоснабжения – 5,2 км.

Сети водоотведения – 3,0.

Сеть – электроснабжения – запитана от Литовской республики – 10 кв..

Газификация – отсутствует.

В соответствии со схемой планировочной оценки территории и архитектурно-планировочными решениями намечаются следующие мероприятия по инженерной подготовке:

- организация поверхностного стока и его очистка;
- понижение уровня грунтовых вод и благоустройство сельских водоёмов и водотоков;

- благоустройство и укрепление берегового склона рек и озер сельского поселения.

Градостроительное освоение территории требует проведения комплекса мероприятий по инженерной подготовке локального (муниципального) уровня – комплекс мероприятий на территориях населенных пунктов, связанных с общим благоустройством территории в пределах всех функциональных зон. Муниципальный уровень включает мероприятия по инженерной подготовке площадок освоения в пределах населенных пунктов.

К ним относятся следующие:

1. организация системы водоотведения поверхностного стока;
2. организация водопонижения уровня грунтовых вод;
3. обустройство водных объектов;
4. вертикальная планировка территории;
5. обустройство зон отдыха.

Стратегия развития населенных пунктов в части инженерной подготовки территории муниципального образования «Сельское поселение «Куршская коса»:

II. Лесной.

1. Строительство очистных сооружений – 600 куб.м./сут
2. Строительство сетей водопровода.
3. Строительство современного водозабора.
4. Строительство сетей водоотведения.
5. Устройство защитно-берегового укрепления со стороны залива, путем намыва песка 2,5 га.
6. Строительство променада со стороны залива.
7. Реконструкция променада со стороны моря.

8. Ремонт и устройство твердого покрытия дорог, с предусмотренными тротуарами и велодорожками.
9. Строительство наружного освещения.

П. Морское.

1. Строительство очистных сооружений – до 100 куб.м./сут
2. Строительство сетей водопровода.
3. Строительство современного водозабора.
4. Строительство сетей водоотведения.
5. Устройство защитно-берегового укрепления со стороны залива, путем намыва песка 1,3 га.
6. Строительство променада со стороны залива.
7. Строительство парковок.
8. Ремонт и устройство твердого покрытия дорог, с предусмотренными тротуарами и велодорожками.
9. Газификация п. Морское.

П. Рыбачий.

1. Газификация п. Рыбачий.
2. Реконструкция очистных сооружений – 500 куб.м./сут.
3. Ремонт сетей водоснабжения и водоотведения.
4. Очистка питьевой воды (техническая).
5. Строительство парковок.
6. Дополнительные энергетические мощности для дальнейшего развития инфраструктуры.
7. Реконструкция, модернизация котельной.
8. Строительство променада у залива.
9. Ремонт дороги к морю.
10. Строительство парковок у моря.
11. Строительство пешеходной дорожки к морю.

12. Строительство пешеходной дорожки вдоль авандюны.
13. Строительство переходов через авандюну.
14. Строительство рекреационной и гидротехнической гавани.
15. Строительство берегозащиты со стороны залива.
16. Ремонт и устройство твердого покрытия дорог, с предусмотренными тротуарами и велодорожками.
17. Ремонт фасадов многоквартирных домов.

6.11.1. Телефонная связь:

В соответствии с данными ОАО «Северо-Западный Телеком» (письмо исх. № 24-09/ 2465 от 17.06.2010 г.) на территории муниципального образования «Сельское поселение Куршская коса» смонтированы две сельские АТС:

- п. Лесное – АТС-320, емкостью 256 номеров.
- п. Рыбачий – АТС-320, емкостью 320 номеров.
- п. Морское – вынесенная абонентская емкость от АТС п. Рыбачий.

На территории МО установлены три таксофона универсального обслуживания.

Все абоненты АТС МО имеют доступ к услугам местной, междугородной и международной телефонной связи.

Количество телефонов на 100 жителей МО составляет 19.

В п. Лесное и в п. Рыбачий предоставляется услуга доступа в сеть Интернет по коммутируемому доступу под торговой маркой «Аванс» и выделенному доступу по технологии ADSL под торговой маркой «Авангард».

Услуги проводного вещания на территории МО не предоставляются.

АТС п. Лесное и п. Рыбачий включены в центральную (районную) АТС города Зеленоградск по существующим медным кабелям связи.

В связи с планируемым развитием рекреационных зон на территории МО филиал планирует в ближайшие два года прокладку опτικο-волоконных кабелей

связи на направлении г. Зеленоградск – п. Лесное – п. Рыбачий – п. Морское – погранпереход.

6.11.2. Планируемое размещение объектов электро-, тепло-, газо- и водоснабжения, водоотведения.

По территории МО " «Сельское поселение Куршская коса»" проходит газопровод высокого давления.

Из трех населенных пунктов сельского поселения газифицирован пос. Лесной.

Централизованные системы водоснабжения имеются в поселках Рыбачий и Лесной. Водоснабжение осуществляется от водозаборных скважин и колодцев.

Хозяйственно-бытовая, ливневая канализация и очистные сооружения функционируют в поселках Рыбачий и Лесной, в поселке Морское централизованная канализация отсутствует. Существующие очистные сооружения подлежат реконструкции.

На территории населенных пунктов планируется реконструкция инженерной системы, в связи с большим износом сетей и увеличением мощностей.

Проектные предложения предусматривают реконструкцию существующей системы водоснабжения (замена и прокладка новых коммуникаций, с использованием комплектующих, отвечающих современным требованиям); реконструкцию существующей системы очистных сооружений; установку дополнительных трансформаторных подстанций, прокладку интернет-связи во все населенные пункты, установку таксофонов, в поселке Морское - строительство переговорного пункта с предоставлением услуг связи: телефон, факс, интернет.

Данные по инженерным объектам приведены в таблице 6.

Таблица № 8

Перечень объектов водоснабжения и водоотведения.

1	2	3		4		5		6		7		8		9	
		Скважины, водонапор. башни	Проект.	Реконстру	Проект.	Сущест	Проект.	Сущест	Проект.	Сущест	Проект.	Сущест	Проект.	Сущест	Проект.
1	Лесной	2 скв 2 внб	-	3	-	1	4	1	1	-	-	1пп 1п.	1@ 3т	6	2
2	Рыбачий	2 скв 1 внб	-	1	-	--	5	1	1	-	1	1пп 3 т	1@	3	1
3	Морское	2 скв	1	1	-		5	-	1	-	-	-	1@ 3т 1пп	2	2

Обозначения:

1@- 1 интернет. 1т- 1 таксофон, 1 пп- переговорный пункт, 1п- 1 почтовое отделение

Основные проблемы системы водоснабжения поселения.

- высокая степень износа водопроводной сети (90%);
- существующая система водоснабжения поселения не обеспечивает на сегодняшний день текущие потребности поселения в коммунальных

ресурсах и является фактором, сдерживающим развитие поселения и жилищного строительства на его территории;

- существующие производительные мощности централизованной системы водоснабжения не рассчитаны на покрытие проектных расходов вод;
- разведанных запасов подземных вод недостаточно для покрытия расчетных расходов водопотребления с учетом проектной численности населения;
- для расширения существующих водозаборов территориальные резервы в границах поселения отсутствуют.

Зоны санитарной охраны

- Для обеспечения санитарно-эпидемиологической надежности водозаборов хозяйственно-питьевого назначения, в соответствии с требованиями СанПиН 2.1.4.1110-02., должны быть предусмотрены зоны санитарной охраны (ЗСО) источников водоснабжения и водопроводных сооружений в составе трех поясов.
- На территориях поясов ЗСО устанавливаются определенные регламенты хозяйственной деятельности, направленные на сохранение постоянства природного состава воды в источнике путем устранения и предупреждения возможности ее загрязнения.
- Проектом предлагается разработка проектов зон санитарной охраны, обустройство зон санитарной охраны водозаборов и соблюдение в их границах всех нормативных регламентов.

На территориях поселений при наличии централизованных ливневых систем водоотведения и набережных, границы прибрежных защитных полос совпадают с парапетами набережных. Ширина водоохранной зоны на таких территориях устанавливается от парапета набережной.

6.11.3. Основные мероприятия проектных решений по организации системы водоснабжения.

Разработка и реализация программы развития систем водоснабжения МО «Сельское поселение Куршская коса».

Для организации гарантированного централизованного водоснабжения и обеспечения населения качественной питьевой водой необходимо:

- проведение поисково-разведочных работ для обеспечения заявленной водопотребности,
- переоценка и утверждение запасов на действующих водозаборах,
- разработка проектов зон санитарной охраны, обустройство зон санитарной охраны водозаборов и соблюдение в их границах всех нормативных регламентов,
- оформление лицензий на водопользование, упорядочение и контроль при лицензировании водопользователей,
- техническая реконструкция водозаборных скважин,
- организация сети наблюдательных скважин, обеспечивающих мониторинговые наблюдения за уровнем режимом и качеством подземных вод,
- общее оздоровление обстановки в зоне основного питания подземных вод, на водосборах малых рек с целью устранения загрязнения,
- внедрение современных станций водоподготовки,
- реконструкция существующих сетей на участках, требующих замены.

Рациональное использование воды:

- введение повсеместного приборного учета расхода подаваемой воды.

- внедрение водосберегающих технологий,
- применение современных инженерно-технических решений в работе систем водоснабжения,
- повышение качества эксплуатации систем водоснабжения,
- повышение культуры водопользователей,
- разработка и внедрение экономического стимулирования рационального использования питьевой воды потребителями и производителями,
- внедрение автоматических систем регулирования работы сооружений водоснабжения.

Расположение объектов системы водоснабжения показано на «Схеме размещения объектов инженерной инфраструктуры» в масштабе 1:10000.

6.11.4. Основные мероприятия проектных решений по организации системы водоотведения МО «Сельское поселение Куршская коса».

На данной стадии проектирования рассмотрены принципиальные решения по организации системы водоотведения, все расчеты подлежат уточнению на последующих стадиях проектирования.

При составлении раздела использованы следующие нормативные документы:

- Водный кодекс РФ, (с изм. и доп. на 26 июля 2012 г.)
- СНиП 2.04.03-85. Канализация. Наружные сети и сооружения, М., 1986,
- СНиП 2.04.01-85*. Внутренний водопровод и канализация зданий, М., 2005,
- СанПиН 2.1.5.980-00. Гигиенические требования к охране поверхностных вод, М., 2000.

Существующая система водоотведения и очистки сточных вод сельского поселения не обеспечивает на сегодняшний день текущие потребности населенных пунктов в коммунальных ресурсах и является фактором,

сдерживающим развитие муниципального образования и жилищного строительства на его территории.

Неэффективная система водоотведения и очистки сточных вод является одной из наиболее острых проблем ЖКХ.

Основные проблемы:

- Высокая степень износа сетей и сооружений
- Существующая система водоотведения и очистки сточных вод поселения не обеспечивает на сегодняшний день текущие потребности поселения в коммунальных ресурсах, следовательно не сможет обеспечить расчетный (проектный) расход сточных вод.

Необходимо начало строительства и ввод в эксплуатацию канализационных очистных сооружений поселения.

Для очистки стоков предлагается установка станций биологической очистки сточных вод модульного типа. Модульный принцип комплектования сооружений биологической очистки позволяет сделать станции более компактными, в несколько раз уменьшить протяженность внутриплощадочных коммуникаций, сократить сроки строительства, достигнув при этом эффективности очистки сточной воды.

В дальнейшем при строительстве новых сетей канализации и реконструкции старых сетей предлагается переподключение всех потребителей на поселенческие сети канализации и ликвидация отстойников и септиков.

Для очистки стоков промышленных предприятий предлагается строительство собственных очистных сооружений, состав и производительность которых определяется на следующих стадиях проектирования в зависимости от мощности конкретных предприятий и состава сточных вод.

Основные мероприятия по организации систем водоотведения.

Разработка и реализация программы развития систем водоотведения в сельском поселении Куршская коса.

- Организация систем водоотведения, как централизованных, так и децентрализованных, включающих мероприятия по строительству и реконструкции канализационных сетей, насосных станций, очистных сооружений, выпусков.
- Строительство и ввод в эксплуатацию канализационных очистных сооружений поселения.
- Строительство очистных сооружений для очистки сточных вод производственных предприятий различного направления.
- Реконструкция и модернизация существующих сетей и сооружений.

Таблица № 9

**Размеры нормативных СЗЗ от очистных сооружений канализации
сельского поселения (согласно СанПиН 2.2.1/2.1.1.1200-03)**

	Очистные сооружения канализации (мощность)	Нормативные СЗЗ(м)
1	до 5 тыс.м ³ /сут.,	200
2	до 0,2 тыс.м ³ /сут.	150

Проектные предложения:

В целях предотвращения или сокращения поступления загрязняющих веществ в водные объекты проектом предлагается:

1. Полное централизованное канализование развивающихся районов сельского поселения с установкой (где это целесообразно) автономных систем водоотведения и очистки стоков заводского изготовления.

2. Строительство и ввод в эксплуатацию очистных сооружений канализации с полной биологической очисткой и доочисткой в сельском поселении.

3. Строительство на предприятиях собственных очистных сооружений, обеспечивающих степень очистки до разрешенной к приему в систему водоотведения населенного пункта.

4. Разработка нормативно допустимых сбросов (НДС) предприятиями и организациями.

5. Организация и очистка поверхностного стока.

Расположение объектов системы водоотведения показано на «Схеме размещения объектов инженерной инфраструктуры» в масштабе 1:10000.

6.11.5. Электроснабжение.

В связи с реконструкцией и строительством новых объектов культурно-бытового обслуживания населения необходимо привести в соответствие с нормативными документами степень надежности электроснабжения объектов:

- противопожарные устройства, аварийное освещение – I;
- индивидуальные тепловые пункты (ИТП) многоквартирных жилых домов – I;
- учреждения образования и воспитания - I;
- отделения банка и связи - II;
- спортивно-оздоровительные учреждения - II;
- общественные здания - II;

Электроснабжение объектов II категории надежности выполняется от разных взаиморезервируемых трансформаторов двухтрансформаторной подстанции двумя кабельными линиями.

Электроснабжение учреждений образования и воспитания, больницы и поликлиники необходимо выполнить от двух разных 2-х трансформаторных подстанций, запитанных по различным линиям 15кВ.

Для электроснабжения приемников выше II категории необходимо предусмотреть третий независимый источник питания (ДЭС, ИБП с блоком автоматики, исключающей выдачу напряжения от источников в сеть).

Электроснабжение III категории – отдельно стоящие здания, от одной секции щита 0,4кВ трансформаторной подстанции одной кабельной линией. Встроенные помещения – от вводных устройств жилых зданий одной кабельной линией.

6.11.6. Проектные решения теплоснабжения

Строительство новых теплоисточников тепловой мощностью более 100 Гкал/ч и межпоселковых тепломагистралей на территории сельского поселения в проектный период не планируется. Определение источников покрытия тепловых нагрузок, степени централизации или децентрализации теплоснабжения, а также разработка проектных схем теплоснабжения населенных пунктов, входящих в сельского поселения должно быть осуществлено в проектах планировки населённых пунктов и генеральных схемах теплоснабжения.

Основными направлениями развития теплоснабжения в проектных схемах теплоснабжения населённых пунктов сельского поселения в проектный период должны стать:

- перевод источников теплоснабжения на газовое топливо;
- снижение потерь теплоэнергии в тепловых сетях за счёт замены изношенных тепловых сетей на современные энергоэффективные теплопроводы;
- контроль за соблюдением оптимальных технических параметров производства и отпуска теплоэнергии, отладка гидравлических режимов теплотрасс;

- проведение дополнительных мероприятий при реконструкции существующего жилого и общественного фондов по утеплению «теплового контура» зданий и внедрению современных теплоэффективных технологий и материалов;
- использование теплосберегающих конструкций и материалов при строительстве нового жилья;
- проведение энергоаудита объектов, промышленности и жилищно-коммунального сектора для оценки эффективности использования топливно-энергетических ресурсов и определения экономически эффективных мероприятий по повышению энергоэффективности;
- внедрение энергоэффективного оборудования и технологий для повышения КПД действующих теплоэнергетических установок и снижения удельных расходов топливно-энергетических ресурсов;
- сокращение вредных выбросов в окружающую среду;
- внедрение механизмов стимулирования экономного потребления тепловой энергии (установка современных приборов учета теплопотребления с переходом к оплате по количественным и качественным параметрам теплоносителя);
- внедрение автоматизированных индивидуальных тепловых пунктов с температурной компенсацией по наружному воздуху системы отопления и регуляторов температуры горячего водоснабжения;
- внедрение максимальной автоматизации процесса производства и распределения теплоэнергии, развитие автоматизированной информационной системы диспетчеризации.

6.11.7. Проектные решения газоснабжения.

Муниципальное образование «Сельское поселение Куршская коса» частично газифицировано.

П. Лесной – газификация 70 % поселка.

П. Морское – газификация отсутствует.

П. Рыбачий – газификация отсутствует.

В соответствии с данными Калининградского линейного производственного управления магистральных газопроводов ООО «Газпром Трансгаз Санкт-Петербург» (письмо исх. № 252 е от 27.05.2010 г.) на территории муниципального образования магистральных газопроводов нет.

Стратегией развития муниципального образования запланировано газификация п. Рыбачий и п. Морское.

Необходима разработка программы по газификации всех населенных пунктов сельского поселения.

В соответствии с данными ОАО «Калининградгазификация» (письмо исх. № 2055 от 21.06.2010 г) в 2000 году ООО «Калининградтеплогазпроект» разработана схема газоснабжения пос. Лесной, которая в настоящий момент нуждается в корректировке.

В 2009 – 2010 гг. ведутся проектные работы по реконструкции ДОЛ «Алые паруса» в п. Лесной. В составе проекта предусматривается строительство газопровода для подключения проектируемой газовой котельной ДОЛ «Алые паруса».

Газораспределительные сети.

В соответствии с законодательством Российской Федерации газораспределительные сети относятся к категории опасных производственных объектов, что обусловлено взрыво- и пожароопасными свойствами транспортируемого по ним газа. Основы безопасной эксплуатации газораспределительных сетей определены Федеральным законом "О промышленной безопасности опасных производственных объектов".

Настоящие ограничения и требования к охраняемым зонам газораспределительных сетей являются обязательными для юридических и

физических лиц, являющихся собственниками, владельцами или пользователями земельных участков, расположенных в пределах охранных зон газораспределительных сетей, либо проектирующих объекты жилищно-гражданского и производственного назначения, объекты инженерной, транспортной и социальной инфраструктуры, либо осуществляющих в границах указанных земельных участков любую хозяйственную деятельность.

Любые работы в охранных зонах газораспределительных сетей производятся при строгом выполнении требований по сохранности вскрываемых сетей и других инженерных коммуникаций, а также по осуществлению безопасного проезда специального автотранспорта и прохода пешеходов.

Для газораспределительных сетей устанавливаются следующие охранные зоны:

а) вдоль трасс наружных газопроводов - в виде территории, ограниченной условными линиями, проходящими на расстоянии 2 метров с каждой стороны газопровода;

б) вдоль трасс подземных газопроводов из полиэтиленовых труб при использовании медного провода для обозначения трассы газопровода - в виде территории, ограниченной условными линиями, проходящими на расстоянии 3 метров от газопровода со стороны провода и 2 метров - с противоположной стороны;

в) вдоль трасс наружных газопроводов на вечномёрзлых грунтах независимо от материала труб - в виде территории, ограниченной условными линиями, проходящими на расстоянии 10 метров с каждой стороны газопровода;

г) вокруг отдельно стоящих газорегуляторных пунктов - в виде территории, ограниченной замкнутой линией, проведенной на расстоянии 10 метров от границ этих объектов. Для газорегуляторных пунктов, пристроенных к зданиям, охранный зона не регламентируется;

д) вдоль подводных переходов газопроводов через судоходные и сплавные реки, озера, водохранилища, каналы - в виде участка водного пространства от водной поверхности до дна, заключенного между параллельными плоскостями, отстоящими на 100 м с каждой стороны газопровода;

е) вдоль трасс межпоселковых газопроводов, проходящих по лесам и древесно-кустарниковой растительности, - в виде просек шириной 6 метров, по 3 метра с каждой стороны газопровода. Для надземных участков газопроводов расстояние от деревьев до трубопровода должно быть не менее высоты деревьев в течение всего срока эксплуатации газопровода.

Отсчет расстояний при определении охранных зон газопроводов производится от оси газопровода - для однопроводных газопроводов и от осей крайних ниток газопроводов - для многопроводных.

Нормативные расстояния устанавливаются с учетом значимости объектов, условий прокладки газопровода, давления газа и других факторов, но не менее строительных норм и правил, утвержденных специально уполномоченным федеральным органом исполнительной власти в области градостроительства и строительства.

Опознавательные знаки газопроводов.

а) Трассы подземных газопроводов обозначаются опознавательными знаками, нанесенными на постоянные ориентиры или железобетонные столбики высотой до 1,5 метров (вне городских и сельских поселений), которые устанавливаются в пределах прямой видимости не реже чем через 500 метров друг от друга, а также в местах пересечений газопроводов с железными и автомобильными дорогами, на поворотах и у каждого сооружения газопровода (колодцев, коверов, конденсатосборников, устройств электрохимической защиты и др.). На опознавательных знаках указывается расстояние от газопровода, глубина его заложения и телефон аварийно-диспетчерской службы.

б) Оознавательные знаки устанавливаются или наносятся строительными организациями на постоянные ориентиры в период сооружения газораспределительных сетей. В дальнейшем установка, ремонт или восстановление опознавательных знаков газопроводов производятся эксплуатационной организацией газораспределительной сети. Установка знаков оформляется совместным актом с собственниками, владельцами или пользователями земельных участков, по которым проходит трасса.

в) В местах пересечения газопроводов с судоходными и сплавными реками и каналами на обоих берегах на расстоянии 100 м от оси газопроводов устанавливаются навигационные знаки. Навигационные знаки устанавливаются эксплуатационной организацией газораспределительной сети по согласованию с бассейновыми управлениями водных путей и судоходства (управлениями каналов) и вносятся последними в лоцманские карты.

г) Исполнительная съемка газораспределительных сетей и границ их охранных зон выполняется в единой государственной или местной системах координат и оформляется в установленном порядке. Организации - собственники газораспределительных сетей или эксплуатационные организации обязаны включать материалы исполнительной съемки в состав материалов по межеванию границ охранных зон, которые передаются органам, осуществляющим ведение государственного земельного кадастра.

На земельные участки, входящие в охранные зоны газораспределительных сетей, в целях предупреждения их повреждения или нарушения условий их нормальной эксплуатации налагаются ограничения (обременения):

а) строить объекты жилищно-гражданского и производственного назначения;

б) сносить и реконструировать мосты, коллекторы, автомобильные и железные дороги с расположенными на них газораспределительными сетями без

предварительного выноса этих газопроводов по согласованию с эксплуатационными организациями;

в) разрушать берегоукрепительные сооружения, водопропускные устройства, земляные и иные сооружения, предохраняющие газораспределительные сети от разрушений;

г) перемещать, повреждать, засыпать и уничтожать опознавательные знаки, контрольно-измерительные пункты и другие устройства газораспределительных сетей;

д) устраивать свалки и склады, разливать растворы кислот, солей, щелочей и других химически активных веществ;

е) огораживать и перегораживать охранные зоны, препятствовать доступу персонала эксплуатационных организаций к газораспределительным сетям, проведению обслуживания и устранению повреждений газораспределительных сетей;

ж) разводить огонь и размещать источники огня;

з) рыть погреба, копать и обрабатывать почву сельскохозяйственными и мелиоративными орудиями и механизмами на глубину более 0,3 метра;

и) открывать калитки и двери газорегуляторных пунктов, станций катодной и дренажной защиты, люки подземных колодцев, включать или отключать электроснабжение средств связи, освещения и систем телемеханики;

к) набрасывать, приставлять и привязывать к опорам и надземным газопроводам, ограждениям и зданиям газораспределительных сетей посторонние предметы, лестницы, влезать на них;

л) самовольно подключаться к газораспределительным сетям.

Лесохозяйственные, сельскохозяйственные и другие работы, не подпадающие под вышеуказанные ограничения, и не связанные с нарушением земельного горизонта и обработкой почвы на глубину более 0,3 метра, производятся собственниками, владельцами или пользователями земельных

участков в охранной зоне газораспределительной сети при условии предварительного письменного уведомления эксплуатационной организации не менее чем за 3 рабочих дня до начала работ.

Хозяйственная деятельность в охранных зонах газораспределительных сетей, при которой производится нарушение поверхности земельного участка и обработка почвы на глубину более 0,3 метра, осуществляется на основании письменного разрешения эксплуатационной организации газораспределительных сетей.

Утверждение границ охранных зон газораспределительных сетей и наложение ограничений (обременений) производится на основании материалов по межеванию границ охранной зоны органами исполнительной власти субъектов Российской Федерации по согласованию с собственниками, владельцами или пользователями земельных участков - для проектируемых газораспределительных сетей и без согласования с указанными лицами - для существующих газораспределительных сетей.

Решение органа исполнительной власти субъекта Российской Федерации об утверждении границы охранной зоны и наложении ограничений (обременений) на входящие в нее земельные участки является основанием для проведения кадастровых работ по формированию частей земельных участков, входящих в охранную зону, их государственному кадастровому учету с присвоением учетных кадастровых номеров в Едином государственном реестре земель и государственной регистрации обременений в Едином государственном реестре прав на недвижимое имущество и сделок с ним.

Разрешение на производство работ в охранной зоне газораспределительной сети, право производства работ в охранных зонах, процедуры обеспечения доступа в охранную зону газораспределительной сети, в том числе – для проведения ремонтных работ, для предотвращения разрушения газораспределительной сети или устранения утечек газа, плановых ремонтов,

организации аварийно-восстановительных работ, а так же порядок эксплуатации газопроводов в охранных зонах при пересечении ими автомобильных и железных дорог, инженерных коммуникаций, судоходных и сплавных рек, озер, водохранилищ, каналов, территорий промышленных предприятий, подходов к аэродромам, сельскохозяйственных угодий, лесов, древесно-кустарниковой растительности и иных владений; ответственность за нарушения и возмещение убытков причиненные организации - собственнику газораспределительной сети устанавливаются в соответствии с Постановлением Правительства РФ №878 от 20 ноября 2000 г. «Об утверждении правил охраны газораспределительных сетей».

Земельные участки, расположенные в охранных зонах газораспределительных сетей, у их собственников, владельцев или пользователей не изымаются и могут быть использованы ими с учетом ограничений (обременений), налагаемых на земельные участки в установленном порядке.

Установление охранных зон газораспределительных сетей не влечет запрета на совершение сделок с земельными участками, расположенными в этих охранных зонах. В документах, удостоверяющих права собственников, владельцев и пользователей на земельные участки, расположенные в охранных зонах газораспределительных сетей, указываются ограничения (обременения) прав этих собственников, владельцев и пользователей.

Реализация данной Программы позволит:

- улучшить условия жизни населения,
- повысить уровень газификации территории сельского поселения,
- перевести со сжиженного на природный газ муниципальные и частные квартиры,
- газифицировать частный сектор,
- осуществить строительство и реконструкцию котельных с переводом на природный газ,
- построить более 500 км газовых сетей,

- снизить стоимость отпускаемого тепла,
- улучшить экологическую обстановку.

6.11.8. Наружное освещение территории

На территории сельского поселения практически отсутствует:

- освещение мест кратковременного отдыха граждан;
- система дворового освещения;
- архитектурно-художественное освещение исторических памятников, зданий - памятников архитектуры, иных значимых объектов.

Требуется частичная замена опор наружного электроосвещения, уличных светильников и источников света в них на более экономичные.

Отсутствие четкой системы планирования средств на выполнение работ по восстановлению и расширению системы уличного освещения, отсутствие квалифицированных кадров, дефицит средств не дают возможности в режиме реального времени планомерно и в полном объеме решать указанные задачи.

Необходимо принятие «Программы по восстановлению, реконструкции наружного уличного освещения на территории муниципального образования «Сельское поселение Куршская коса».

Задачами указанной программы должно являться:

- обеспечение территории сельского поселения высокоэкономичными надежными и современными источниками света согласно СНиП 23-05-95 "Естественное и искусственное освещение", европейских стандартов перехода на новый качественный уровень высокоэффективного освещения территорий;
- модернизация и развитие сетей наружного освещения с применением прогрессивных технологий и источников света;
- снижение эксплуатационных расходов, в том числе за счет энергоэкономичности установок наружного освещения.

Предлагается запланировать следующие мероприятия:

1. Строительство нового и реконструкция существующего наружного освещения улиц на территории сельского поселения;
2. Архитектурно-художественное и ландшафтное освещение некоторых значимых объектов.

Выполнение данных мероприятий позволит:

- улучшить качество уличного освещения территории поселения;
- сократить энергопотребление на уличное освещение за счет использования энергосберегающих источников света;
- высвободить резервы для применения нового светотехнического оборудования;
- повысить качество и уровень благоустройства территории поселения;
- повысить уровень комфортности, качества условий проживания граждан;
- повысить уровень безопасности дорожного движения;
- снизить показатели криминогенной обстановки;
- обеспечить работоспособность уличного освещения круглогодично;
- приблизить благоустройство сельского поселения к современным стандартам;
- повысить туристическую привлекательность сельского поселения.

6.12. Санитарная очистка территории поселения. Обращение с отходами.

Проблема утилизации и обезвреживания твердых бытовых и промышленных отходов является одной из актуальнейших проблем в области охраны окружающей среды, что связано с потерей земельной площади, а также неуправляемой миграцией отходов.

На территории муниципального образования санкционированные свалки (полигоны) отходов отсутствуют и не проектируются. Все отходы вывозятся за пределы МО (в настоящее время - на полигон в п.Круглово).

К вопросам местного значения поселения относится организация сбора и вывоза бытовых отходов и мусора.

В соответствии нормами образования отходов, приведенными в СНиП 2.07.01-89*, в МО ежегодно будет образовываться от населения около 2 тыс. тонн бытовых отходов.

Пиковые нагрузки по объемам образования отходов придутся на летний сезон. В этот период необходимо обеспечить бесперебойный регулярный вывоз отходов, в том числе и из мест массового отдыха, с пляжей.

На территории муниципального образования отсутствуют точки слива и очистки стоков, откачанных из выгребных ям и септиков. Всё вывозиться за пределы муниципального образования.

Проектные решения.

Для усовершенствования системы сбора и вывоза ТБО в сельском поселении проектом предлагаются следующие меры:

- разработать схему санитарной очистки территории сельского поселения;
- обеспечение строительства локальных очистных сооружений с глубокой степенью очистки во всех трех населенных пунктах муниципального образования с определением точек слива стоков;
- ликвидация несанкционированных свалок мусора в поселении;
- организация раздельного сбора отходов на местах сбора путем установки специализированных контейнеров для стекла, макулатуры, пластмассы и прочих отходов;
- обеспечение отдельного сбора токсичных отходов с их последующим вывозом на переработку или захоронение;
- для сбора и вывоза мусора необходимо обновить парк мусоровозов и мусороуборочной техники, а также приобрести сменные контейнеры различной емкости для установки их в различных функциональных зонах поселения;

- хранение отходов предприятий должно осуществляться в специально отведенных местах в герметичных контейнерах;
- предприятиям необходимо выполнить проекты нормативов образования и лимитов размещения отходов.

7. Охрана окружающей среды.

В связи с отсутствием на территории муниципального образования предприятий с вредным производством и отходами (в том числе, токсичными) экологическая обстановка достаточно благоприятная. Общий уровень озеленения высокий.

В соответствии с данными Управления по недропользованию по Калининградской области (письмо № 347-п от 24.05.2010 г.) на территории муниципального образования месторождения полезных ископаемых отсутствуют. На территории муниципального образования добыча полезных ископаемых, за исключением подземных вод, производиться не может.

Уровень экологической безопасности ухудшается вследствие следующих факторов:

- отсутствует современная система сбора, хранения и утилизации ТБО с применением передовых технологий;
- не в полной мере проводятся мероприятия по берегозащите;
- наличие котельных, работающих на твердом топливе;
- отсутствие эффективных систем очистки сточных вод.

7.1. Санитарно-защитные зоны

Для предотвращения негативного воздействия производственных объектов и объектов вредности на жилые территории, природную среду и здоровье людей необходимо разработать проекты санитарно-защитных зон (СЗЗ).

Территория санитарно-защитной зоны предназначена для:

- обеспечения снижения уровня воздействия до требуемых гигиенических нормативов по всем факторам воздействия за ее пределами;
- создания санитарно-защитного барьера между территорией предприятия (группы предприятий) и территорией жилой застройки;
- организации дополнительных озелененных площадей, обеспечивающих экранирование, ассимиляцию и фильтрацию загрязнителей атмосферного воздуха и повышение комфортности микроклимата.

Проектом не предполагается размещения объектов 1,2 и 3 классов вредности.

7.2. Мероприятия по охране поверхностных вод.

В целях предотвращения загрязнения поверхностных и подземных вод и ухудшения качества вод необходимо строгое соблюдение природоохранных и санитарных правил. Самым главным, с позиции охраны окружающей среды является качественная очистка хозяйственно-бытовых, ливневых и дренажных стоков, а также снижение сбросов путём перехода на замкнутые системы промышленного водоснабжения.

В этой связи необходимо строительство (и расширение) новых схем канализования и очистки производственных, ливневых, дренажных, бытовых сточных вод.

Проектом генерального плана предусматривается полное канализование всей территории муниципального образования.

Проектом предусматривается организация и очистка поверхностного стока с застроенных территорий, расчистка и дноуглубление водоемов и магистральных каналов,

Для предотвращения загрязнения поверхностных и подземных вод необходима организация водоохраных зон и прибрежных защитных полос.

Необходимо проведение работ по расчистке береговых зон рек, ручьев и озер от строительного и бытового мусора.

7.3. Мероприятия по охране подземных вод и источников питьевого водоснабжения.

В числе первоочередных мероприятий в поселении следует:

- ~ провести полную инвентаризацию водозаборов;
- ~ разработать проекты зон санитарной охраны источников питьевого водоснабжения и обеспечить их охранный режим;
- ~ выявить и исключить источники загрязнения с территории зон санитарной охраны.

Мероприятия, направленные на недопущение истощения ресурсов подземных вод и защиту их от загрязнения:

- получение лицензии на водопользование при организации водозаборов;
- при обустройстве водозаборов необходимо:
 - обязательная герметизация оголовков каждой скважины;
 - герметичность помещений павильонов насосных станций 1 подъема для предотвращения попадания грунтовых и поверхностных вод;
 - наличие вокруг скважин огороженной зоны строго режима (I пояса ЗСО);
 - обеспечение отсутствия в пределах II пояса ЗСО всех потенциальных источников бактериологического загрязнения;
 - обеспечение отсутствия в пределах III пояса ЗСО всех потенциальных источников химического загрязнения;
 - выполнение ежемесячно бактериологических анализов воды источника, подаваемой потребителю и ежеквартально – химических;

- организация сети наблюдательных скважин, обеспечивающих мониторинговые наблюдения за уровнем режимом и качеством подземных вод.

7.4. Охрана атмосферного воздуха

Проектные решения и рекомендации:

Наиболее предпочтительным с экологических позиций является осуществление газоснабжения сельского поселения природным газом и перевод источников теплоснабжения на газ.

Для снижения количества выбросов вредных веществ в атмосферу от стационарных источников настоящим проектом предлагаются следующие мероприятия.

- организация системы мониторинга качества атмосферного воздуха в населенных пунктах сельского поселения и на всей территории муниципального образования;
- перевод источников теплоснабжения на экологически безопасное топливо (природный газ, биотопливо);
- разработка томов ПДВ предприятиями и контроль соблюдения нормативов ПДВ на источниках выбросов;
- разработка и установление для промышленных предприятий единых санитарно-защитных зон с учетом суммарных выбросов и физического воздействия всех источников;
- установка на предприятиях и коммунальных котельных современного пыле-, газоулавливающего оборудования.

7.5. Обращение с отходами

Одной из самых острых экологических проблем урбанизированных территорий является проблема обращения с отходами.

На территории муниципального образования санкционированные свалки (полигоны) отходов отсутствуют и не проектируются. Все отходы вывозятся за пределы МО (в настоящее время - на полигон в п.Круглово).

Для усовершенствования системы сбора и вывоза ТБО в МО «Сельское поселение Куршская коса» проектом предлагаются следующие меры:

- разработать схему санитарной очистки территории Полесского городского поселения;
- ликвидация несанкционированных свалок мусора в поселении;
- организация отдельного сбора отходов на местах сбора путем установки специализированных контейнеров для стекла, макулатуры, пластмассы и прочих отходов;
- обеспечение отдельного сбора токсичных отходов с их последующим вывозом на переработку или захоронение;
- для сбора и вывоза мусора необходимо приобрести сменные контейнеры различной емкости для установки их в различных функциональных зонах города;
- хранение отходов предприятий должно осуществляться в специально отведенных местах в герметичных контейнерах;
- предприятиям необходимо выполнить проекты нормативов образования и лимитов размещения отходов;
- биологические отходы предусматривается утилизировать на ветутильзаводе в Гвардейском районе к северо-востоку от Ельников (согласно предложениям «Схемы территориального планирования Калининградской области»).

Пиковые нагрузки по объемам образования отходов придутся на летний сезон. В этот период необходимо обеспечить бесперебойный регулярный вывоз отходов, в том числе и из мест массового отдыха, с пляжей.

В целях предотвращения загрязнения пляжной зоны необходимо провести ее организацию:

- рационально разместить контейнеры для мусора и биотуалеты,
- предусмотреть периодическую уборку территории обслуживающим персоналом. Одной из первоочередных мер по санитарной очистке территории должно стать выявление и ликвидация несанкционированных свалок.

Важным этапом в системе сбора ТБО является селективный (раздельный) сбор отслуживших бытовых предметов и элементов, являющихся носителями токсичности: батареек, люминесцентных ламп, аккумуляторов, остатков краски и др.

Количество таких отходов будет не велико, их необходимо собирать в специальные контейнеры и вывозить для дальнейшей переработки.

Для утилизации биологических отходов необходимо приобретение инсинераторных установок.

Обеззараживание и обезвреживание медицинских отходов должно осуществляться на специальном оборудовании, которое необходимо приобрести и разместить на базе лечебных учреждений.

7.6. Охрана почв и ландшафтов

Основной проблемой охраны и защиты ландшафтов в Зеленоградском районе, в том числе и в сельском поселении Куршская коса является размыв берегов и обвально-оползневые процессы.

Ширина пляжа изменяется от 10 до 30 м. Размыву пляжевой полосы способствует и неудовлетворительное состояние берегозащитных сооружений (волногасители, опояска и пр.).

На морских берегах муниципального образования к процессам абразии добавляются обвально-оползневые процессы, чему способствуют гидрогеологическое строение побережья и активное подрезание абразией основания береговых склонов.

Проектом предлагается комплекс мероприятий по защите береговой полосы, в том числе - оборудование отдельных аварийных участков берега волногасителями нового поколения, устройство прогулочных набережных (эспланад и пр.) над волногасительными конструкциями на ценных в рекреационном отношении участках, а также - противооползневые мероприятия на отдельных участках, устройство дренажей, организация водоотвода поверхностного стока.

Для защиты авантюны от разрушений предусмотрена посадка кустарников и устройство зеленых сеток. Выходы на пляж через авантюну необходимо обустроить деревянными мостиками и лестницами.

7.7. Комплекс мероприятий по улучшению экологического состояния окружающей среды муниципального образования «Куршская коса».

Основной целью проектирования и строительства населенных мест является создание благоприятной и безопасной среды проживания людей. В связи с этим особое внимание при разработке документации территориального планирования уделяется требованиям в области охраны окружающей среды. Закон «Об охране окружающей природной среды», принятый 20 декабря 2001 г., обязывает при планировании застройки соблюдать «требования в области охраны окружающей среды, ... принимать меры по восстановлению природной среды... в соответствии с законодательством» (ст.44, п.2).

В соответствии с Концепцией перехода Российской Федерации к устойчивому развитию (Указ президента Российской Федерации от 1 апреля 1996 года № 440), провозгласившей переход к устойчивому развитию, в стране на перспективу должно быть обеспечено сбалансированное решение проблем социально-экономического развития и сохранения благоприятной окружающей среды и природно-ресурсного потенциала. Стратегия устойчивого развития предполагает отказ от реализации любых проектов, которые наносят невосполнимый ущерб окружающей среде, разработку программ оздоровления окружающей среды и осуществление мер по оздоровлению населения.

На органы местного самоуправления законодательством возложен целый ряд задач, связанных с решением вопросов, относящихся к охране окружающей среды, природопользованию, обеспечению экологической безопасности населения. Они определены следующими законами Российской Федерации:

- «Об общих принципах организации местного самоуправления» 16.09.2003 г.
- «О санитарно-эпидемиологическом благополучии населения» 12.03-99.
- «Основы законодательства РФ об охране здоровья граждан» 27.07-93.

– «Об охране окружающей природной среды» 20.12.2001.

Так, по закону РФ № 131 «Об общих принципах организации местного самоуправления» к вопросам местного значения поселения, кроме прочих, относятся (ст.14):

- создание условий для массового отдыха жителей поселения и организация обустройства мест массового отдыха населения;
- организация благоустройства и озеленения территории поселения, использования, охраны, защиты, воспроизводства городских лесов, лесов особо охраняемых природных территорий, расположенных в границах населенных пунктов поселения;
- организация сбора и вывоза бытовых отходов и мусора.

Согласно материалам Схемы территориального планирования Калининградской области экологическое состояние окружающей среды на ее территории определяется, главным образом, техногенным воздействием на территорию, как внешних источников, так и трансграничных переносов в атмосфере и водных акваториях. Степень влияние последних (как качественное, так и количественное) в настоящее время достоверно не определяется.

Учитывая особое расположение рассматриваемой территории (побережье Балтийского моря), к разрабатываемому на ней проекту предъявляются жесткие требования по охране окружающей среды, согласно международным соглашениям (ХЕЛКОМ).

Проектом предусматривается рациональное, эффективное использование территории в пределах черты муниципального образования, а также реабилитация и сохранение ландшафтного и биологического разнообразия природных комплексов, государственных памятников природы, водных объектов.

Одно из важнейших мероприятий - постоянный экологический мониторинг (мониторинг окружающей среды), который предполагает

тщательный анализ воздействия различных природных и антропогенных факторов на окружающую природную среду. Данные, полученные в ходе проведения исследовательских работ, позволяют не только понять причины изменения природной среды, но и спрогнозировать дальнейшее развитие изменений. Наличие точной и достоверной информации возможно осуществление контроля состояния окружающей среды.

Проектируемая территория муниципального образования «Сельское поселение Куршская коса» входит в состав особо охраняемой природной территории – Национальный парк «Куршская коса» (ст.2 ФЗ № 33).

В связи с этим, хозяйственная деятельность на данной территории должна быть ограничена, качеству окружающей среды должно уделяться повышенное внимание.

Специфика МО «Сельское поселение Куршская коса» определяет приоритетность природоохранных проблем и требует незамедлительного их решения.

Ввиду основной курортно-рекреационной функции поселения администрация муниципального образования «Сельское поселение Куршская коса» не должна допускать размещения и развития на своей территории промышленных предприятий, непосредственно не связанных с обслуживанием курорта.

Основное развитие сельского поселения в дальнейшем может быть связано обслуживанием потока отдыхающих, как приезжающих на длительный срок, так и прибывающих кратковременно из Калининграда, Калининградской области и других регионов России.

Развитие туризма и рекреации на особо охраняемой природной территории не должно противоречить целям охраны природных комплексов и превышать допустимые нагрузки на природную экосистему.

Необходимо помнить, что для успешного развития рекреационной деятельности природная среда должна сохранять целостность, привлекательность

и чистоту, в противном случае инвестиции не принесут ожидаемого дохода, а территории будет нанесен непоправимый ущерб.

Основной задачей охраны окружающей среды является обеспечение сохранения и рационального использования всех компонентов сельского поселения, что влечет за собой выполнение повышенных экологических требований на данной и прилегающих территориях. Экологические проблемы природного характера, свойственные для сельского поселения, связаны, прежде всего с климатическими, гидрологическими, гидрогеологическими особенностями территории (обвально-оползневые процессы на побережье, водная и ветровая эрозия береговых склонов, депрессионные воронки, заболачивание и заторфовывание территории, затопление паводковыми водами, подтопление грунтовыми водами в условиях плоского рельефа, слабой дренированности территории).

Антропогенные воздействия усиливают неблагоприятные природные процессы, формируют комплекс особых проблем, связанных с загрязнением среды.

7.8. Формирование природно-экологического каркаса муниципального образования.

Основы экологического каркаса территории муниципального образования заключаются в следующем:

- ✓ максимальное сохранение и восстановление зеленых насаждений всех видов пользования;
- ✓ сохранение государственных памятников природы; обеспечение соблюдения режимов охраны, проведение работ по регенерации зеленых насаждений;
- ✓ реабилитация существующих зеленых зон и увеличение уровня озеленения в районах жилой и общественно-деловой застройки поселений;

- ✓ озеленение санитарно-защитных зон предприятий, зон охраны линий электропередач, защитных полос вдоль транспортных магистралей;
- ✓ усиление средозащитной роли зеленых насаждений на склонах дюн, террас, оврагов, в пределах водоохраных зон и прибрежных защитных полос водных объектов;
- ✓ формирование на вновь осваиваемых и реконструируемых территориях жилой, общественно-деловой и рекреационно-туристической застройки участков зеленых насаждений общего пользования, планировочно взаимосвязанных с массивами существующих лесов.
- ✓ перераспределение транспортной нагрузки по территории муниципального образования, регулирование транспортного потока с целью уменьшения концентрации выхлопных автомобильных газов и акустического загрязнения жилой застройки и рекреационных территорий.

Развитие рекреационных зон населенных пунктов предусматривает следующие мероприятия:

- ✓ Развитие и реконструкция существующих территорий размещения объектов отдыха и развлечений, туризма, санаторно-курортного лечения и формирование на их основе рекреационных зон.
- ✓ Сохранение, регенерацию и развитие территорий зеленых насаждений общего пользования.
- ✓ Регулярные работы по восстановлению и реабилитации основных структурных элементов ландшафта: побережья Балтийского моря, Куршского залива, озера Чайка, оврагов, долин малых рек и ручьев.
- ✓ Создание непрерывной системы зеленых насаждений общего пользования вдоль побережья, пляжей, озеленение и обустройство набережных, выходов к пляжам.
- ✓ Устройство и поддержание в рабочем состоянии на побережье и дюнах флешей, фашинов и других берегоукрепительных сооружений.

- ✓ Вывод с территорий водоохраных зон и прибрежных защитных полос, а также зон санитарной охраны источников водоснабжения всех объектов, нахождение которых на указанных территориях запрещено законодательством и нормативными документами.
- ✓ Благоустройство и озеленение территории водоохраных зон и прибрежных полос.
- ✓ Устранение и предупреждение возможности загрязнения подземных источников водоснабжения.
- ✓ Проведение дноочистительных и дноуглубительных работ с удалением и утилизацией донных отложений на водных объектах.
- ✓ Создание на территории населенных пунктов и объектах туристического комплекса развитой сети ливневой канализации и включение в нее поверхностных ручьев и дренажных систем.
- ✓ Обеспечение проведения комплекса природоохранных мероприятий, способствующих сохранению почв от эрозии и загрязнения.

8. Земельный фонд и муниципальное устройство

В настоящее время территория муниципального образования «Сельское поселение Куршская коса» состоит из земель следующих категорий:

Распределение земель по категориям (согласно кадастровому плану) представлено в нижеуказанной таблице.

Таблица № 7

**Существующие площади земель по категориям
в границах муниципального образования
«Сельское поселение Куршская коса»**

Калининградская область Зеленоградский муниципальный район
МУНИЦИПАЛЬНОЕ ОБРАЗОВАНИЕ «СЕЛЬСКОЕ ПОСЕЛЕНИЕ КУРШСКАЯ КОСА»
ГЕНЕРАЛЬНЫЙ ПЛАН

№	Категории земель	Площадь земель по состоянию на 01 января 2011 г., (Га)
1.	Земли населенных пунктов (поселок Лесной, поселок Рыбачий и поселок Морское);	351,00
2.	Земли промышленности, транспорта, связи, радиовещания, телевидения, информатики, энергетики, обороны, безопасности и иного специального назначения	337,05
3.	Земли лесного фонда	6306,0*
5.	Земли сельскохозяйственного назначения	232,7**
6.	Земли водного фонда	10,02
7.	Категория земель не установлена	78,34

* - 6306,0 га (по данным государственного кадастра недвижимости),

- 6216,46 га – по данным Лесного плана Калининградской области (утвержденным Указом губернатора Калининградской области от 30.03.2009 года № 27) и Лесохозяйственных регламентов лесничеств (по площади кадастровых кварталов).

- 6621 га – по данным государственного лесного реестра на 01.01.2010 года (письмо исх. № 824 от 26.05.2010 года Агентства по охране, воспроизводству и использованию объектов животного мира и лесов).

** - 232,7 га (по данным государственного кадастра недвижимости),

- 224 га – по данным Министерства сельского хозяйства и рыболовства (письмо вх. от МСХ-2342 от 23.07.2010 г.).

В связи с тем, что государственный кадастр недвижимости является систематизированным сводом сведений об учтённом недвижимом имуществе, в настоящем проекте учитываются данные государственного кадастра.

Общая площадь населенных пунктов: 351 га, данная площадь установлена постановлением Совета Министров РСФСР от 06.11.1987 года № 423 «О создании государственного природного национального парка «Куршская коса».

Принципы формирования границ населенных пунктов

В поселке Рыбачий включаются в категорию земель «земли населенных пунктов» и исключаются из категории земель «земли лесного фонда» следующие земельные участки:

1. земельные участки, площадью: 0,538 га, 0,60 га, 0,784 га, из квартала 50 в соответствии с планшетами лесоустройства: из Лесничества «Золотые Дюны», территория занятая жилыми домами. Предлагается разрешенное использование: «под эксплуатацию и обслуживание жилых домов»;

2. земельный участок, площадью: 0,348 га, из квартала 48 в соответствии с планшетами лесоустройства: участок Лесничества «Золотые Дюны», территория занятая жилыми домами. Предлагается разрешенное использование: «под эксплуатацию и обслуживание жилых домов»;

3. территория площадью: 0,95 га, из квартала 49 в соответствии с планшетами лесоустройства: Лесничество «Золотые Дюны», территория занятая кладбищем. Предлагается разрешенное использование: «под эксплуатацию и обслуживание поселкового кладбища».

Включаются в категорию земель «земли населенных пунктов» и исключаются из земель «промышленности, энергетики, транспорта, связи, радиовещания, телевидения, информатики, земель для обеспечения космической деятельности, земель обороны, безопасности и земель иного специального назначения»:

- земельный участок с кадастровым номером 39:05:020401:4, площадью 4,2 га занятые жилыми домами и объектами специального назначения. Предлагается разрешенное использование «под эксплуатацию и обслуживание жилых домов и объектов специального назначения»;

- 2,0 га – земли из кадастрового квартала 39:05:020401, занятые существующими жилыми домами. Предлагается разрешенное использование «под эксплуатацию и обслуживание жилых домов»;

Исключаются из категории земель «населенных пунктов» и предлагаются к переводу в «земли лесного фонда»:

1. территория (не подлежащей застройке, на которой находится кормовая база животных) площадью 47 га, из кадастрового квартала 39:05:020205, Лесничества «Золотые Дюны», зона обслуживания посетителей (проектом предлагается эту зону установить как особо охраняемую природную территорию (места гнездования птиц);

2. территория площадью: 4,5 га, из кадастрового квартала 39:05:020205, зона обслуживания посетителей, проектом предлагается эту зону установить как рекреационную.

В поселке Морское включаются в границы населенных пунктов и исключаются из категории земель «земли лесного фонда» следующие земельные участки.

Включаются в категорию земель «земли населенных пунктов»:

1. земельный участок площадью 0,65 га, из квартала 12, в соответствии с планшетами лесоустройства и земельный участок площадью 0,23 га из квартала 13 (всего 0,88 га) из лесничества «Золотые Дюны», территория занятая жилыми домами. Предлагается разрешенное использование: «под эксплуатацию и обслуживание жилых домов».

2. территория площадью: 0,72 га, из квартала в соответствии с планшетами лесоустройства 12, из Лесничества «Золотые Дюны», территория занятая кладбищем. Предлагается разрешенное использование: «Под эксплуатацию и обслуживание поселкового кладбища».

Исключаются из категории земель «населенных пунктов» и предлагаются к переводу в «земли лесного фонда»:

1. территория площадью: 0,47 га из кадастрового квартала 39:05:020102 территория свободная от застройки жилыми домами. Проектом предлагается эту зону установить как рекреационную зону.

2. территория площадью: 1,13 га из кадастрового квартала 39:05:020102 территория свободная от застройки жилыми домами. Проектом предлагается эту зону установить как рекреационную зону.

Поселок Лесное изменение границ не затрагивает.

При реформировании границ поселков площадь населенных пунктов остается равной 351 гектар.